

**STATUT PUBLICZNEJ SZKOŁY
OGÓLNOKSZTAŁCĄCEJ**
II Liceum Ogólnokształcące im. R. Traugutta w Częstochowie
8 listopada 2010

ROZDZIAŁ I
POSTANOWIENIA OGÓLNE

§ 1

TYP SZKOŁY	Liceum ogólnokształcące
NAZWA SZKOŁY	II Liceum Ogólnokształcące
IMIĘ SZKOŁY	imienia Romualda Traugutta
SIEDZIBA SZKOŁY	budynek państwowy w Częstochowie przy ul. Kilińskiego 62

§ 2

Podstawa prawna działalności

1. Liceum działa na podstawie prawnej: art. 50, ust.2, pkt 1, art.58, ust.7.art.60, art.84 ustawy z 7 września 1991r. o systemie oświaty (Dz. U. z 1996r. Nr 65, poz. 329 ze zm.), Rozporządzenia Ministra Edukacji Narodowej z 21 maja 2001r. w sprawie ramowych statutów publicznych szkół (Dz. U. Nr 61, poz. 624 z późn. zm.) oraz Rozporządzenia Ministra Edukacji Narodowej z dnia 30.04.2007 roku w sprawie warunków i sposobu oceniania, klasyfikowania i promowania uczniów i słuchaczy oraz przeprowadzania sprawdzianów i egzaminów w szkołach publicznych (Dz. U. Nr 83 poz. 562).
2. Niniejszym traci ważność dotychczasowy statut II LO im. Romualda Traugutta.

§ 3

Inne informacje o szkole

1. Szkołę prowadzi dyrektor we współdziałaniu z radą pedagogiczną, radą rodziców i samorządem uczniowskim.
2. Organem sprawującym nadzór nad szkołą jest Kuratorium Oświaty w Katowicach a organem prowadzącym Miasto Częstochowa na prawach powiatu.
3. Czas trwania nauki zgodnie z zarządzeniem MEN o ramowych planach nauczania wynosi 3 lata.

4. Dyrektor Liceum, w porozumieniu z Radą Pedagogiczną, Radą Rodziców i Samorządem Uczniowskim, z uwzględnieniem zainteresowań uczniów oraz możliwości organizacyjnych, kadrowych i finansowych Liceum, wyznacza na początku etapu edukacyjnego dla danego oddziału lub zespołu od 2 do 4 przedmiotów, ujętych w podstawie programowej w zakresie rozszerzonym.
5. Nazwy klas tworzy się przez wskazanie przedmiotów wiodących (np. matematyczno-fizyczna) lub przez określenie podstawowej problematyki nauczania i wskazanie przedmiotów wiodących (np. przyrodnicza – biologia, chemia oraz fizyka).

ROZDZIAŁ II **CELE I ZADANIA SZKOŁY**

§ 4

Ogólne cele i zadania szkoły

Szkoła realizuje cele i zadania określone w ustawie o systemie oświaty oraz przepisach wydanych na jej podstawie, w szczególności:

1. Umożliwia zdobycie wiedzy i umiejętności niezbędnych do uzyskania świadectwa ukończenia szkoły, świadectwa maturalnego, dyplomów, itd.
2. Umożliwia absolwentom dokonanie świadomego wyboru dalszego kierunku kształcenia lub wykonywania wybranego zawodu.
3. Kształtuje środowisko wychowawcze sprzyjające zrealizowaniu celów i zasad określonych w ustawie, stosownie do warunków szkoły i wieku uczniów.
4. Sprawuje opiekę nad uczniami odpowiednio do ich potrzeb i możliwości szkoły.
5. Podtrzymuje poczucie tożsamości narodowej wśród uczniów, kształtuje postawy patriotyczne i demokratyczne oraz postawy proeuropejskie.
6. Organizuje uroczyste spotkania nauczycieli i uczniów całej szkoły z okazji świąt narodowych.
7. Umożliwia uczniom podtrzymanie tożsamości narodowej, etnicznej, językowej, religijnej.
8. Zapewnia uczniom pomoc psychologiczną i pedagogiczną świadczoną przez pedagoga szkolnego przy aktywnym udziale innych nauczycieli.
9. Zapewnia rozwijanie zainteresowań uczniów poprzez:
 - 9.1 organizowanie kół zainteresowań
 - 9.2 organizowanie zajęć chóru, zespołu wokalnego i zespołu instrumentalnego
 - 9.3 indywidualną pracę z uczniem.
10. Świadczy usługi pływania w basenie szkolnym:
 - 10.1. Bezpłatnie dla swoich uczniów
 - 10.2. Za odpłatnością innym placówkom oświatowym i instytucjom z terenu miasta Częstochowa

11. Współpracuje ze szkołami z innych krajów. W ramach organizowanej współpracy otrzymuje dofinansowanie z różnych instytucji oraz może przyjmować granty i darowizny od osób fizycznych i prawnych.

§ 5

Cele kształcące i wychowawcze szkoły

1. Osiąganie przez uczniów dojrzałości intelektualnej, emocjonalnej i moralnej.
2. Stymulowanie wszechstronnego rozwoju osobowego: psychicznego, zdrowotnego, ruchowego, społecznego, estetycznego i moralnego.
3. Budowanie tożsamości osobowej, narodowej oraz zadomowienie w tradycji kultury europejskiej.
4. Umożliwienie poznawania dziedzictwa kultury narodowej i europejskiej.
5. Kształcenie postawy szacunku wobec człowieka, państwa, dobra wspólnego.
6. Kształtowanie systemu zasad etycznych, wskazywanie hierarchii wartości.
7. Rozwijanie poczucia odpowiedzialności za własny rozwój, samodzielne decyzje dotyczące dalszego okresu kształcenia.
8. Rozwijanie kompetencji komunikacyjnych w różnych sytuacjach, a poprzez to osiągnięcie dojrzałości do życia w rodzinie, społeczeństwie, państwie obywatelskim.
9. Rozwijanie umiejętności myślenia analitycznego i syntetycznego.

§ 6

Zakres działalności pedagoga szkolnego w realizacji celów wychowawczych

1. Celem pomocy pedagogicznej i psychologicznej udzielanej uczniom jest wspomaganie rozwoju psychicznego i efektywności uczenia się, w szczególności korygowanie odchyśleń od normy, wyrównywanie i korygowanie braków w opanowaniu programów nauczania oraz eliminowanie przyczyn i przejawów zaburzeń, w tym zaburzeń zachowania.
2. Pomoc psychologiczna i pedagogiczna jest udzielana na wniosek ucznia, nauczyciela, pedagoga, psychologa, rodziców (opiekunów prawnych) lub innych osób.
3. Do zadań pedagoga szkolnego należy pomoc wychowawcom klas, w szczególności w zakresie:
 - 3.1 rozpoznawanie indywidualnych potrzeb uczniów oraz analizowania przyczyn niepowodzeń szkolnych,
 - 3.2 określania form i sposobów pomocy uczniom, w tym uczniom wybitnie uzdolnionym, odpowiednio do rozpoznawanych potrzeb,
 - 3.3 udzielania różnych form pomocy psychologicznej, pedagogicznej uczniom realizującym indywidualny program lub tok nauki,

- 3.4 koordynacji prac z zakresu orientacji zawodowej,
- 3.5 działania na rzecz zorganizowania opieki i pomocy materialnej uczniom znajdującym się w trudnej sytuacji życiowej,
- 3.6 badanie diagnostyczne zgłaszanych dzieci,
- 3.7 prowadzenie lub organizowanie różnego rodzaju form terapii psychologicznej dla uczniów,
- 3.8 prowadzenie doradztwa psychologicznego dla uczniów, nauczycieli i rodziców,
- 3.9 współpraca z wychowawcami i rodzicami w minimalizowaniu skutków zaburzeń rozwojowych, zapobiegania zaburzeniom oraz inicjowanie różnych form pomocy wychowawczej w środowisku szkolnym i pozaszkolnym ucznia.
4. Pedagog szkolny powinien zwracać szczególną uwagę na przestrzeganie przez szkołę postanowień Konwencji o prawach dziecka.
5. Zadania o których mowa w § 3, § 4, § 5 pedagog szkolny realizuje:
 - 9.4 we współdziałaniu z nauczycielami, rodzicami (opiekunami prawnymi), pielęgniarką szkolną, organami szkoły i instytucjami pozaszkolnymi,
 - 9.5 we współpracy z poradniami psychologiczno-pedagogicznymi i innymi poradniami specjalistycznymi w zakresie konsultacji metod i form pomocy udzielanej uczniom oraz w zakresie specjalistycznej diagnozy w indywidualnych przypadkach.
6. Szczegółowy zakres obowiązków pedagoga określa dyrektor szkoły.

§ 7

Zadania szkoły

Szkoła realizuje zadania określone w przepisach prawa oraz uwzględniając program wychowawczy, program profilaktyki liceum, a w szczególności:

1. Umożliwia zdobycie wiedzy i umiejętności niezbędnych do uzyskania świadectwa ukończenia szkoły.
2. Kształci przyszłe elity intelektualne.
3. Przygotowuje uczniów do kontynuacji nauki na uczelniach wyższych. Umożliwia absolwentom dokonanie świadomego wyboru dalszego kierunku kształcenia.
4. Rozwija samodzielność, przedsiębiorczość i poczucie odpowiedzialności u młodych ludzi.
5. Kształtuje osobowości zdolne do krytycznego myślenia.
6. Przygotowuje uczniów do współzawodnictwa na rynku pracy.
7. Zapewnia rozwijanie zainteresowań uczniów poprzez
 - 7.1 organizowanie kół zainteresowań
 - 7.2 organizowanie zajęć chóru, zespołu wokalnego i zespołu instrumentalnego
 - 7.3 indywidualną pracę z uczniem.
8. Kształtuje środowisko wychowawcze sprzyjające realizacji celów i zasad określonych w ustawie, stosownie do warunków szkoły i wieku uczniów.

9. Sprawuje opiekę nad uczniami odpowiednio do ich potrzeb i możliwości szkoły.
10. Podtrzymuje poczucie tożsamości narodowej wśród uczniów poprzez realizację określonych tematów lekcyjnych na zajęciach z przedmiotów humanistycznych.
11. Organizuje uroczyste spotkania nauczycieli i uczniów całej szkoły z okazji świąt narodowych.
12. Umożliwia wszystkim uczniom uczestnictwo w zajęciach z religii lub etyki.
13. Zapewnia uczniom pomoc psychologiczną i pedagogiczną świadczoną przez pedagoga szkolnego przy aktywnym udziale innych nauczycieli.
14. Chroni uczniów przed zagrożeniami współczesnego świata poprzez:
 - 14.1 promocję stylu życia wolnego od: nikotynizmu, narkomanii, alkoholizmu, wirusa HIV,
 - 14.2 przeciwdziałanie wszelkim przejawom agresji,
 - 14.3 promocję zasad kultury w kontaktach interpersonalnych: tolerancję, pomoc słabszym i niepełnosprawnym, kulturę słowa, kulturę osobistą.
15. Pracuje nad podniesieniem kultury uczniów pochodzących z różnych środowisk.

ROZDZIAŁ III **SPOSÓB WYKONYWANIA ZADAŃ LICEUM**

§ 8

Formy i sposoby realizacji zadań dydaktycznych

1. Realizacja celów i zadań szkoły następuje poprzez:
 - 2.1 zajęcia lekcyjne,
 - 2.2 zajęcia pozalekcyjne,
 - 2.3 koła zainteresowań w zakresie różnych przedmiotów,
 - 2.4 zajęcia artystyczne w ramach chóru, zespołu wokalnego i zespołu instrumentalnego
 - 2.5 zajęcia rekreacyjno-sportowe,
 - 2.6 zajęcia przygotowujące do matury (prowadzone w miarę posiadanych środków),
 - 2.7 wycieczki edukacyjne,
 - 2.8 umożliwianie uczniom brania udziału w konkursach, olimpiadach przedmiotowych oraz turniejach i zawodach sportowych, festiwalach i przeglądach artystycznych.
 - 2.9 prowadzenie lekcji religii lub etyki w szkole.

§ 9

Formy i sposoby realizacji zadań opiekuńczych

1. Placówka odpowiada za bezpieczeństwo uczniów w czasie zajęć obowiązkowych, pozalekcyjnych i zorganizowanych form wypoczynku zgodnie z obowiązującymi przepisami bezpieczeństwa i higieny w szkołach i placówkach publicznych.

- 1.1 Szkoła ma obowiązek zainstalowania i aktualizowania oprogramowania zabezpieczającego przed dostępem do treści, które mogą stanowić zagrożenie dla prawidłowego rozwoju psychicznego uczniów.
2. W czasie zajęć obowiązkowych opiekę sprawują: dyrekcja szkoły, nauczyciele przedmiotów oraz nauczyciele dyżurujący w czasie przerw.
3. Opiekę nad młodzieżą w czasie zajęć pozalekcyjnych i nadobowiązkowych pełnią nauczyciele prowadzący je lub wyznaczeni przez dyrektora. Podczas zajęć poza terenem liceum i na czas trwania wycieczek nauczyciele korzystają w miarę potrzeb z pomocy rodziców. Nie zmienia to zasady odpowiedzialności nauczyciela za bezpieczeństwo wszystkich uczniów.
4. Nauczyciele w czasie przerw lekcyjnych pełnią dyżury według ustalonego harmonogramu i czuwają nad bezpieczeństwem uczniów.
5. W czasie pełnienia dyżurów nauczyciel zobowiązany jest do kontroli zachowania młodzieży na terenie szkoły.
6. Za bezpieczeństwo uczniów podczas wycieczek przedmiotowych, turystyczno-krajoznawczych, zagranicznych i zawodów sportowych odpowiada nauczyciel, zgodnie z obowiązującymi przepisami.
7. Szkoła otacza szczególną troską i opieką uczniów klas pierwszych poprzez:
 - 7.1 wprowadzenie ich w życie szkoły,
 - 7.2 zapoznanie uczniów z tradycjami i statutem szkoły,
 - 7.3 poznanie warunków domowych i rodzinnych,
 - 7.4 udzielanie im w miarę możliwości pomocy w przypadku stwierdzenia szczególnie trudnych warunków materialnych.Powyższe zadania spoczywają na wychowawcy klasy i pedagogu szkolnym.
8. Do sprawowania indywidualnej opieki nad uczniami z zaburzeniami rozwojowymi włączeni będą: wychowawca, pedagog i zespół klasowy. Do indywidualnej pomocy zobowiązani są wszyscy nauczyciele i pracownicy.
9. Uczniowie otoczeni są opieką lekarską zgodnie z przepisami normującymi funkcjonowanie służby zdrowia w szkołach.
10. Dyrektor liceum powierza każdy oddział opiece wychowawczej jednemu z nauczycieli, zwanemu wychowawcą.
11. W trosce o dobre samopoczucie i zdrowie uczniów, nauczycieli i innych pracowników szkoły na terenie placówki obowiązuje zakaz palenia papierosów, spożywania alkoholu oraz używania innych środków odurzających.

§ 10

Formy i sposoby realizacji zadań wychowawczych

Praca wychowawcza szkoły jest realizowana przez wszystkich nauczycieli:

1. Na zajęciach edukacyjnych, godzinach do dyspozycji wychowawcy klasowego i dyżurach.

2. Przez tworzenie sytuacji wychowawczych podczas indywidualnego kontaktu nauczyciela z uczniem (rozmowy, przerwy, wycieczki).
3. Stwarzanie uczniom możliwości rozwijania zainteresowań i realizację własnych inicjatyw przez:
 - 3.1 wybory do rad klasowych i samorządu szkolnego (opracowanie planu pracy i jego realizacja),
 - 3.2 wydawanie przez uczniów gazety szkolnej,
 - 3.3 udział w zajęciach pozalekcyjnych,
 - 3.4 wspomaganie twórczych inicjatyw Samorządu Szkoły przez nauczycieli i dyrekcję,
 - 3.5 przygotowanie uroczystości szkolnych zgodnie z istniejącymi tradycjami i obyczajami,
 - 3.6 udział uczniów w różnych konkursach oraz zawodach sportowych,
 - 3.7 udział w wycieczkach krajoznawczo-turystycznych (krajowych, zagranicznych) i rajdach,
 - 3.8 udział w różnych formach życia kulturalnego np. kino, teatr, filharmonia, muzeum.
4. Działanie na rzecz integracji europejskiej przy zachowaniu poczucia tożsamości narodowej poprzez organizowanie wymiany językowej ze szkołami z krajów Unii Europejskiej i wycieczek zagranicznych.
5. Kontynuowanie patriotycznych tradycji szkoły, regionu, kraju (dziedzictwo kulturowe w regionie) przez:
 - 5.1 lekcje wychowawcze poświęcone historii szkoły i jej Patronowi – Romualdowi Trauguttowi,
 - 5.2 troska o groby profesorów,
 - 5.3 Rajd Traubeanów im. Braci Sosnowskich,
 - 5.4 akademie szkolne z okazji świąt narodowych.

ROZDZIAŁ IV **ZADANIA NAUCZYCIELI I ZESPOŁÓW NAUCZYCIELSKICH**

§ 11

Zadania nauczycieli

Prawa i obowiązki nauczycieli określają ustawy: ustawa z dnia 26 stycznia 1982 roku „Karta Nauczyciela” (Dz. U. z 2006 r. Nr 97, poz. 674) i ustawa dnia 7 września 1991r. o systemie oświaty (Dz. U. z 1996r. Nr 65, poz. 329 ze zm.)

Do obowiązków nauczycieli w szczególności należy:

1. Rzetelne realizowanie zadań związanych z powierzonym mu stanowiskiem oraz podstawowymi funkcjami szkoły: dydaktyczną, wychowawczą i opiekuńczą, w tym zadań związanych z zapewnieniem bezpieczeństwa uczniom w czasie zajęć organizowanych przez szkołę
2. Wspieranie każdego ucznia w jego rozwoju oraz dążenie do pełni własnego rozwoju osobowego.
3. Kształcenie i wychowywanie młodzieży w umiłowaniu Ojczyzny, w poszanowaniu Konstytucji Rzeczypospolitej Polskiej, w atmosferze wolności sumienia i szacunku dla każdego człowieka.
4. Kształtowanie u uczniów postaw moralnych i obywatelskich zgodnie z ideą demokracji, pokoju i przyjaźni między ludźmi różnych narodów, ras i światopoglądów.
5. Wzbogacanie własnego warsztatu pracy przedmiotowej i wychowawczej, wnioskowanie do Dyrektora szkoły o jego modernizację.
6. Wspieranie swoją postawą i działaniami pedagogicznymi rozwoju psychofizycznego uczniów, ich zdolności i zainteresowań.
7. Udzielanie pomocy w przezwyciężaniu niepowodzeń szkolnych w oparciu o rozpoznane potrzeby uczniów.
8. Bezstronne, obiektywne oraz sprawiedliwe ocenianie i traktowanie wszystkich uczniów.
9. Informowanie rodziców uczniów, wychowawcy klasy, dyrekcji i Rady Pedagogicznej o wynikach dydaktyczno-wychowawczych swoich podopiecznych.
10. Branie udziału w różnych formach doskonalenia zawodowego organizowanych w szkole i przez instytucje wspomagające.
11. Prowadzenie dokumentacji pedagogicznej przedmiotu i zajęć pozalekcyjnych.
12. Decydowanie o wyborze programów nauczania, metod, form organizacyjnych, podręczników i środków dydaktycznych w nauczaniu swego przedmiotu.
13. Opracowywanie rozkładu materiału nauczania zgodnego z obowiązującą podstawą programową i dostosowanego do potrzeb i możliwości zespołu klasowego.
14. Wnioskowanie w sprawie nagród i wyróżnień oraz kar dla swoich uczniów.
15. Ponoszenie odpowiedzialności za bezpieczeństwo uczniów na zajęciach szkolnych i pozaszkolnych.

§ 12

Nauczyciele danego przedmiotu albo grupy przedmiotów tworzą zespół przedmiotowy. Pracą zespołu kieruje powołany przez Dyrektora szkoły przewodniczący zespołu.

§ 13

Zadania przewodniczącego zespołu przedmiotowego

1. Koordynacja współpracy między komisjami przedmiotowymi.
2. Ścisła współpraca z Samorządowym Ośrodkiem Doskonalenia oraz Regionalnym Ośrodkiem Doskonalenia Nauczycieli „WOM”.
3. Sukcesywny przegląd nowości metodycznych i przekazywanie ich członkom zespołu.
4. Ustalanie harmonogramu zebrań zespołu przedmiotowego i przekazywanie go dyrekcji.
5. Kontrola metod i oceny różnych form doskonalenia zawodowego.
6. Kontrola metod i oceny badania wyników nauczania.
7. Zachęcanie nauczycieli celem wymiany doświadczeń do prezentowania ciekawych rozwiązań metodycznych w ramach lekcji otwartych.
8. Bieżąca analiza zarządzeń związanych z reformą oświaty.

§ 14

Cele i zadania zespołu przedmiotowego obejmują

1. Zorganizowanie współpracy nauczycieli dla uzgodnienia sposobu realizacji programów nauczania, korelowania treści nauczania przedmiotów pokrewnych, a także uzgodnienia decyzji w sprawie wyboru programów nauczania.
2. Wspólne opracowanie szczegółowych kryteriów oceniania uczniów oraz sposobów badania wyników nauczania.
3. Organizowanie wewnątrzszkolnego doskonalenia zawodowego nauczycieli oraz doradztwa metodycznego dla początkującego nauczyciela.
4. Współdziałanie w organizowaniu pracowni i laboratoriów przedmiotowych, a także w uzupełnieniu ich wyposażenia.
5. Wspólne opiniowanie przygotowanych w szkole autorskich, innowacyjnych i eksperymentalnych programów nauczania.

ROZDZIAŁ V
WEWNĄTRZSZKOLNY SYSTEM OCENIANIA
W II LICEUM OGÓLNOKSZTAŁCĄCYM
IM. R. TR AUGUTTA W CZĘSTOCHOWIE

Podstawy prawne opracowanego wewnątrzszkolnego systemu oceniania:

- Rozporządzenie MEN z dnia 30 kwietnia 2007 r. w sprawie warunków i sposobu oceniania, klasyfikowania i promowania uczniów i słuchaczy oraz przeprowadzania egzaminów i sprawdzianów w szkołach publicznych. – Dz. U. Nr 83, poz. 562

- 1. Ocenianie wewnątrzszkolne osiągnięć edukacyjnych ucznia polega na rozpoznawaniu przez nauczycieli poziomu i postępów w opanowaniu przez ucznia wiadomości i umiejętności w stosunku do wymagań edukacyjnych wynikających z podstawy programowej, określonej w odrębnych przepisach, i realizowanych w szkole programów nauczania uwzględniających tę podstawę.
- 2. Ocenianie wewnątrzszkolne ma na celu:
 - 2.1. Poinformowanie ucznia o poziomie jego osiągnięć edukacyjnych i postępach w tym zakresie;
 - 2.2. Pomoc uczniom w samodzielnym planowaniu swojego rozwoju, motywowanie ucznia do dalszej pracy;
 - 2.3. Dostarczenie rodzicom (prawnym opiekunom) i nauczycielom informacji o postępach, trudnościach i specjalnych uzdolnieniach ucznia;
 - 2.4. Umożliwienie nauczycielom doskonalenia organizacji i metod pracy dydaktyczno-wychowawczej.
- 3. Ocenianie wewnątrzszkolne obejmuje:
 - 3.1 Formułowanie przez nauczycieli wymagań edukacyjnych niezbędnych do uzyskania poszczególnych śródrocznych i rocznych (semestralnych) ocen klasyfikacyjnych z obowiązkowych i dodatkowych zajęć edukacyjnych;
 - 3.2 Ustalanie kryteriów oceniania zachowania;
 - 3.3 Bieżące ocenianie i ustalanie śródrocznych ocen klasyfikacyjnych z obowiązkowych i dodatkowych zajęć edukacyjnych oraz śródrocznej oceny klasyfikacyjnej zachowania, według skali i w formach przyjętych w szkole;
 - 3.4 Ustalanie rocznych (semestralnych) ocen klasyfikacyjnych z obowiązkowych i dodatkowych zajęć edukacyjnych oraz rocznej oceny klasyfikacyjnej z zachowania;
 - 3.5 Przeprowadzanie egzaminów klasyfikacyjnych;
 - 3.6 Ustalanie warunków i trybu uzyskania wyższych, niż przewidywane rocznych (semestralnych) ocen klasyfikacyjnych z obowiązkowych i dodatkowych zajęć edukacyjnych oraz rocznej oceny klasyfikacyjnej zachowania;
 - 3.7 Ustalanie warunków i sposobu przekazywania rodzicom (prawnym opiekunom) informacji o postępach i trudnościach ucznia w nauce.

§ 15

1. Oceny bieżące i oceny klasyfikacyjne śródroczne i roczne ustala się wg następującej skali:
 - 1.1. stopień celujący [6]
 - 1.2. stopień bardzo dobry [5]
 - 1.3. stopień dobry [4]
 - 1.4. stopień dostateczny [3]
 - 1.5. stopień dopuszczający [2]
 - 1.6. stopień niedostateczny [1]
 - 1.7. Przy ocenach bieżących można odnotowywać znaki plus i minus.
2. Oceny śródroczne i roczne zachowania ustala się wg następującej skali:
 - 2.1 wzorowe
 - 2.2 bardzo dobre
 - 2.3 dobre
 - 2.4 poprawne
 - 2.5 nieodpowiednie
 - 2.6 naganne.

§ 16

1. Ustala się następujące ogólne kryteria stopni:
 - 1.1. **Stopień niedostateczny** otrzymuje uczeń, który nie opanował wiadomości objętych podstawami programowymi i braki te uniemożliwiają dalsze zdobywania wiedzy z danego przedmiotu oraz nie jest w stanie wykonać (nawet przy pomocy nauczyciela) zadań o elementarnym stopniu trudności lub nie uzyskał 35% punktów ze sprawdzianu.
 - 1.2. **Stopień dopuszczający** otrzymuje uczeń mający braki wiedzy programowej, lecz wykazuje duże chęci do współpracy i odpowiednio motywowany jest w stanie rozwiązać proste zadania teoretyczne lub praktyczne o niewielkim stopniu trudności. Jest obecny na lekcjach, wykonuje zadania domowe i prace zadane w czasie lekcji. Ze sprawdzianu uzyskał od 35% do 59% punktów.
 - 1.3. **Stopień dostateczny** otrzymuje uczeń, który opanował najważniejsze wiadomości i umiejętności określone podstawami programowymi danego przedmiotu oraz wykonuje typowe zadania teoretyczne i praktyczne o niewielkim stopniu złożoności, często powtarzające się w programie nauczania. Ze sprawdzianu uzyskał od 60% do 74% punktów.
 - 1.4. **Stopień dobry** otrzymuje uczeń, który opanował wiadomości i umiejętności określone podstawami programowymi nauczania oraz poprawnie i samodzielnie stosuje je w rozwiązywaniu typowych problemów teoretycznych i praktycznych użytecznych w szkolnej i pozaszkolnej działalności. Ze sprawdzianu uzyskał od 75% do 89% punktów.
 - 1.5. **Stopień bardzo dobry** otrzymuje uczeń, który opanował pełny zakres wiedzy i umiejętności objętych programem nauczania oraz poprawnie i samodzielnie rozwiązuje

złożone problemy wymagające korzystania z różnych źródeł, pośrednio użyteczne w życiu pozaszkolnym. Ze sprawdzianu uzyskał minimum 90% punktów.

- 1.6. **Stopień celujący** otrzymuje uczeń, który opanował wiedzę i umiejętności znacznie wykraczające poza program nauczania w danej klasie, samodzielnie i twórczo posługuje się zdobytymi wiadomościami i umiejętnościami w rozwiązywaniu trudnych i nietypowych problemów teoretycznych i praktycznych lub osiąga sukcesy w olimpiadach, konkursach przedmiotowych, zawodach sportowych i innych. Ze sprawdzianu uzyskał minimum 90% punktów i zrobił zadanie dodatkowe.

§ 17

1. Śródroczna i roczna ocena klasyfikacyjna zachowania uwzględnia w szczególności:

- 1.1 Wywiązywanie się z obowiązków ucznia;
- 1.2 Postępowanie zgodne z dobrem społeczności szkolnej;
- 1.3 Dbłość o honor i tradycje szkoły;
- 1.4 Dbłość o piękno mowy ojczystej;
- 1.5 Dbłość o bezpieczeństwo i zdrowie własne oraz innych osób;
- 1.6 Godne, kulturalne zachowanie się w szkole i poza nią;
- 1.7 Okazywanie szacunku innym osobom.

2. Ustala się następujące kryteria ocen zachowania:

- 2.1 Postawa względem instytucji:

- 2.1.1 regularne uczęszczanie na zajęcia szkolne,
- 2.1.2 przestrzeganie przepisów (m.in. Statutu Szkoły, regulaminów pracowni itd.),
- 2.1.3 podporządkowanie się rygorom,
- 2.1.4 punktualność,
- 2.1.5 poszanowanie mienia,
- 2.1.6 dbanie o porządek i estetykę swojego otoczenia,
- 2.1.7 udział w dodatkowych zajęciach np. chór, koła zainteresowań, treningi sportowe, radiowęzeł itd.

- 2.2 Postawa względem innych ludzi:

- 2.2.1 pomoc i życzliwość wobec kolegów szkolnych,
- 2.2.2 docenianie, akceptacja osiągnięć rówieśników,
- 2.2.3 szacunek dla nauczycieli, rodziców, pracowników szkoły,
- 2.2.4 uprzejmość,
- 2.2.5 punktualność,
- 2.2.6 dotrzymywanie obietnic,
- 2.2.7 prawdomówność,
- 2.2.8 godne reprezentowanie szkoły poza jej terenem (podczas zajęć organizowanych przez szkołę, w czasie gdy uczeń jest pod opieką szkoły itd.),
- 2.2.9 działania na rzecz środowiska (np. pomoc osobom niepełnosprawnym, ubogim, bezdomnym, akcje charytatywne itd.),

- 2.2.10 przygotowanie i realizacja imprez ogólnoszkolnych lub klasowych np. przedstawienia, koncerty, kabarety, akademie, wigilie, Dni Poezji itd.,
- 2.2.11 inne działania mające na celu integrowanie klasy, uwrażliwianie na potrzeby innych, stymulowanie do rozwoju.
- 2.3 Postawa względem siebie:
 - 2.3.1 pilność,
 - 2.3.2 dbałość o własny rozwój,
 - 2.3.3 prawdomówność,
 - 2.3.4 poczucie godności,
 - 2.3.5 umiejętność bronięcia w akceptowany społecznie sposób własnych praw,
 - 2.3.6 dbałość o czystość osobistą i zdrowie,
 - 2.3.7 obowiązkowość,
 - 2.3.8 odwaga.
- 3. W celu ustalenia oceny zachowania w oparciu o zarysowane kryteria należy przyjąć zasadę trójstopniowego wartościowania każdego z trzech głównych kryteriów: nie spełnia, spełnia, spełnia z wyróżnieniem.
 - 3.1 Ocenę wzorową otrzymuje uczeń, który spełnia z wyróżnieniem większość z ww. kryteriów.
 - 3.2 Ocenę bardzo dobrą otrzymuje uczeń, który spełnia większość z powyższych zasad.
 - 3.3 Ocenę dobrą otrzymuje uczeń, który spełnia który spełnia większość z powyższych zasad, ale zdarzają mu się powtarzające, drobniejsze uchybienia od powyższego regulaminu.
 - 3.4 Ocenę poprawną otrzymuje uczeń, który spełnia powyższe kryteria, ale zdarzają mu się powtarzające uchybienia od powyższego regulaminu.
 - 3.5 Nieodpowiednią ocenę otrzymuje uczeń, który nie spełnia wielu ww. kryteriów, ale podejmuje próby (wykazuje chęci) poprawy złego zachowania.
 - 3.6 Naganną ocenę otrzymuje uczeń, który nie spełnia większości ww. kryteriów i praktycznie nie podejmuje prób (nie wykazuje chęci) poprawy złego zachowania.
- 4. Ocena zachowania zostaje podwyższona za:
 - 4.1 Zajęcie medalowego miejsca w rozgrywkach sportowych i artystycznych co najmniej na poziomie miasta;
 - 4.2 Systematyczną działalność charytatywną i wolontariat;
 - 4.3 Uzyskanie co najmniej wyróżnienia w konkursach i olimpiadach minimum na szczeblu miasta;
 - 4.4 Wyróżniającą pracę na rzecz klasy i szkoły.
- 5. Ocena zachowania zostaje obniżona za:
 - 5.1. Nieusprawiedliwioną nieobecność
 - 5.1.1. O 1 stopień za 10-19 godzin
 - 5.1.2. O 2 stopnie za 20-29 godzin
 - 5.1.3. O 3 stopnie za więcej niż 29 godzin
 - 5.2. Łamanie regulaminu pracowni i szkoły.
- 6. Ocenę zachowania ustala wychowawca klasy uwzględniając opinię uczniów i nauczycieli.

7. Na dwa tygodnie przed rocznym posiedzeniem klasyfikacyjnym rady pedagogicznej wychowawca informuje ucznia o przewidywanej ocenie zachowania. W tym samym terminie wychowawca przekazuje tę informację w formie pisemnej rodzicom ucznia za jego pośrednictwem. W ciągu trzech dni od poinformowania o przewidywanej ocenie zachowania, uczeń lub jego rodzice (prawni opiekunowie) mogą zwrócić się do wychowawcy z pisemną prośbą (z uzasadnieniem) o powtórne ustalenie oceny zachowania.
 - 1) Powtórne ustalenie oceny, po zapoznaniu się z uzasadnieniem prośby, dokonuje wychowawca po zasięgnięciu opinii nauczycieli, uczniów danej klasy i innych pracowników szkoły
 - 2) Z ustaloną ponownie ocenę wychowawca zapoznaje rodziców poprzez ucznia w formie pisemnej oraz przedstawia i uzasadnia ją na forum klasy nie później niż na trzy dni przed klasyfikacyjnym posiedzeniem rady pedagogicznej. Wychowawca ma obowiązek zapoznać uczniów z ostateczną oceną ich zachowania na trzy dni przed klasyfikacyjnym posiedzeniem rady pedagogicznej. W przypadku rażącego naruszenia postanowień statutu ocena może być obniżona.

8. Ocena zachowania nie może mieć wpływu na: stopnie z przedmiotów nauczania oraz promocję lub ukończenie szkoły.

Rada pedagogiczna może podjąć uchwałę o nie promowaniu do klasy programowo wyższej lub nieukończeniu szkoły przez ucznia, któremu w danej szkole po raz drugi z rzędu ustalono naganną roczną ocenę klasyfikacyjną zachowania.

Uczeń, któremu w danej szkole po raz trzeci z rzędu ustalono naganną roczną ocenę klasyfikacyjną zachowania, nie otrzymuje promocji do klasy programowo wyższej, a uczeń klasy programowo najwyższej w danym typie szkoły nie kończy szkoły.

§ 18

1. Na początku każdego roku szkolnego nauczyciele przekazują uczniom oraz rodzicom (prawnym opiekunom) informacje dotyczące:

Wymagań programowych na poszczególne stopnie realizowanego przez siebie programu nauczania.

Sposobów sprawdzania osiągnięć edukacyjnych oraz **przewidywaną liczbę pisemnych prac klasowych.**

Warunkach i trybie uzyskania wyższej niż przewidywana rocznej (semestralnej) oceny klasyfikacyjnej z obowiązkowych i dodatkowych zajęć edukacyjnych.

Zasad udzielania informacji zwrotnej uczniom i rodzicom (prawnym opiekunom).
2. Na początku każdego roku szkolnego wychowawca klasy informuje uczniów oraz ich rodziców (prawnych opiekunów) o:
 - 2.1 Warunkach i sposobie oraz kryteriach oceniania zachowania.
 - 2.2 Warunkach i trybie uzyskania wyższej, niż przewidywana rocznej oceny klasyfikacyjnej zachowania.
 - 2.3 Skutkach ustalenia uczniowi nagannej rocznej oceny klasyfikacyjnej zachowania.

3. Śródroczne i roczne oceny klasyfikacyjne z obowiązkowych zajęć edukacyjnych ustalają nauczyciele prowadzący poszczególne obowiązkowe zajęcia edukacyjne.
4. Śródroczne i roczne oceny klasyfikacyjne z dodatkowych zajęć edukacyjnych ustalają nauczyciele prowadzący poszczególne dodatkowe zajęcia edukacyjne. Ocena klasyfikacyjna z dodatkowych zajęć edukacyjnych nie ma wpływu na promocję do klasy programowo wyższej ani na ukończenie szkoły.
5. Śródroczna i roczna ocena klasyfikacyjna zachowania ustalana jest przez wychowawcę po zasięgnięciu opinii nauczycieli, uczniów danej klasy i ocenianego ucznia według skali określonej w statucie szkoły.
6. Oceny klasyfikacyjne z zajęć edukacyjnych nie mają wpływu na ocenę klasyfikacyjną z zachowania

§ 19

1. Oceny są jawne, zarówno dla uczniów, jak i ich rodziców (prawnych opiekunów). Sprawdzone i ocenione pisemne prace kontrolne ucznia oraz inna dokumentacja dotycząca jego oceniania, uczeń i jego rodzice (prawni opiekunowie) otrzymują na swój wniosek do wglądu na terenie szkoły.
2. Pisemne prace uczniów są przechowywane na terenie szkoły do końca danego roku szkolnego.
3. Nauczyciel ustalający ocenę w tym także śródroczną i roczną, uzasadnia ją na wniosek ucznia lub jego rodziców (opiekunów prawnych) komentarzem słownym motywującym ucznia do dalszej pracy.
4. Uczeń ma prawo znać swoje oceny śródroczne i roczne na 1 tydzień przed posiedzeniem klasyfikacyjnym Rady Pedagogicznej.
5. Na dwa tygodnie przed rocznym posiedzeniem klasyfikacyjnym rady pedagogicznej poszczególni nauczyciele informują ucznia na lekcji o przewidywanych dla niego ocenach klasyfikacyjnych z zajęć edukacyjnych. W tym samym terminie wychowawca przekazuje tę informację w formie pisemnej rodzicom ucznia za jego pośrednictwem. W ciągu trzech dni od poinformowania o przewidywanej ocenie rocznej, uczeń może zwrócić się do nauczyciela danych zajęć edukacyjnych z pisemną prośbą (z uzasadnieniem) o poprawienie oceny klasyfikacyjnej na warunkach określonych przez tego nauczyciela. Prawo to nie przysługuje uczniowi, który opuścił w semestrze powyżej 25 % zajęć z danego przedmiotu.
6. O aktualnych postępach ucznia powiadamia się rodziców (prawnych opiekunów) na zebraniach, indywidualnych konsultacjach ustalonych harmonogramem szkoły oraz na indywidualnych rozmowach z nauczycielami.
7. Na śródroczną i roczną ocenę pracy ucznia mają wpływ jego oceny w opanowaniu materiału programowego i umiejętności zastosowania. Podstawą do wystawienia tej oceny są oceny cząstkowe. Ocena śródroczna i roczna nie jest średnią arytmetyczną wszystkich

uzyskanych ocen. Uczeń powinien uzyskać co najmniej 3 oceny cząstkowe w ciągu jednego półrocza.

§ 20

1. Ustala się sposoby sprawdzania i oceniania wiedzy i umiejętności ucznia:
 - 1.1. Systematyczne ustne odpytywanie z zakresu opanowania materiału merytorycznego dotyczącego omawianego problemu (uściślenia zakresu dokonuje każdorazowo nauczyciel).
 - 1.2. Ocena umiejętności zastosowania zdobytej wiedzy w rozwiązywaniu problemów.
 - 1.3. Formy pisemne:
 - 1.3.1 **Test** (otwarty lub do uzupełnienia), tematy do rozwinięcia, sprawdzian opisowy, zadania problemowe
 - 1.3.2 **Wypracowanie**
 - 1.3.3 **Dyktando**
 - 1.3.4 **Kartkówka** – z 3 ostatnich lekcji
 - 1.3.5 **Piętnastominutówka** – obejmuje materiał z ostatniej lekcji
 - 1.4. Praca domowa uczniów w formie ustnej i pisemnej. Obszerna praca, przygotowanie której zajmuje dłuższy czas, nie może być zadana z lekcji na lekcję.
 - 1.5. Aktywność i zaangażowanie ucznia na lekcji.
 - 1.6. Prace dodatkowe, referaty, prace samodzielne uczniów, projekty, plansze.
 - 1.7. Udział w olimpiadach i konkursach przedmiotowych.

§ 21

1. Nauczyciel jest zobowiązany na podstawie pisemnej opinii publicznej lub niepublicznej poradni psychologiczno-pedagogicznej lub innej poradni specjalistycznej obniżyć wymagania edukacyjne w stosunku do ucznia, u którego stwierdzono specyficzne trudności w uczeniu się lub deficyty rozwojowe, uniemożliwiające sprostaniu wymaganiom edukacyjnym wynikającym z programu nauczania.
2. Przy ustalaniu oceny z wychowania fizycznego, plastyki, muzyki należy w szczególności brać pod uwagę wysiłek wkładany przez ucznia w wywiązywaniu się z obowiązków wynikających ze specyfiki tych zajęć.
3. Uczeń ma prawo być zwolniony przez dyrektora szkoły z zajęć wychowania fizycznego, zajęć komputerowych, informatyki lub technologii informacyjnej na podstawie opinii o ograniczonych możliwościach uczestniczenia ucznia w tych zajęciach wydanej przez lekarza na czas określony w tej opinii
 - 3.1. Decyzję o zwolnieniu ucznia z zajęć wychowania fizycznego informatyki lub technologii informacyjnej podejmuje Dyrektor szkoły na podstawie opinii o ograniczonych możliwościach uczestniczenia w tych zajęciach wydanej przez lekarza oraz na czas określony w tej opinii.

- 3.2. Jeżeli okres zwolnienia ucznia z zajęć wychowania fizycznego, zajęć komputerowych, informatyki lub technologii informacyjnej uniemożliwia ustalenie śródrocznej lub rocznej (semestralnej) oceny klasyfikacyjnej, w dokumentacji przebiegu nauczania zamiast oceny klasyfikacyjnej wpisuje się „zwolniony” lub „zwolniona”.
- 3.3. Jeśli uczeń posiada takie zwolnienie, a zajęcia odbywają się na pierwszej lub ostatniej lekcji, to po uzyskaniu od rodziców oświadczenia o odpowiedzialności za bezpieczeństwo własnego dziecka, uczeń nie jest obecny na tych zajęciach.
- 3.4. Dyrektor szkoły, na wniosek rodziców (prawnych opiekunów) oraz na podstawie opinii publicznej albo niepublicznej poradni psychologiczno-pedagogicznej, w tym publicznej lub niepublicznej poradni specjalistycznej, zwalnia ucznia z wadą słuchu lub z głęboką dysleksją rozwojową z nauki drugiego języka obcego. Zwolnienie może dotyczyć części lub całości okresu kształcenia w danym typie szkoły. Uczniowi takiemu w dokumentacji przebiegu nauczania zamiast oceny klasyfikacyjnej wpisuje się „zwolniony”.

§ 22

1. Ocenianie wiedzy i umiejętności ucznia regulują następujące zasady:
 - 1.1. Pisemne sprawdziany są obowiązkowe dla ucznia. Ich liczba nie może przekraczać trzech tygodniowo (jeden dziennie) z wyjątkiem piętnastominutówki.
 - 1.2. W ciągu semestru nie może być mniej niż jedno wypracowanie z języka polskiego.
 - 1.3. Terminy wszystkich testów, zadań problemowych, wypracowań nauczyciel ustala z uczniami z wyprzedzeniem jednodziennym lub dwudziennym.
 - 1.4. Kartkówka obejmuje 3 ostatnie lekcje (nie tematy) i jest zapowiadana trzy dni wcześniej. Oceny z kartkówek nie podlegają poprawie.
 - 1.5. O dyktandzie nauczyciel informuje w terminie nie krótszym niż 3 dni i oceny nie podlegają poprawie.
 - 1.6. Piętnastominutówka to krótkie piętnastominutowe pisemne sprawdzenie wiadomości z ostatniej lekcji, nie jest zapowiadane, oceny nie podlegają poprawie.
 - 1.7. Obszerna praca, przygotowanie której zajmuje dłuższy czas nie może być zadana z lekcji na lekcję.
 - 1.8. O ocenie za pracę kontrolną uczeń jest informowany do 14 dni od dnia jej napisania z wyjątkiem wypracowania z języka polskiego i pracy klasowej trwającej nie krócej niż 2 godziny lekcyjne – do 21 dni. Nauczyciel przeprowadza kolejną pracę klasową po ocenieniu i omówieniu poprzedniej.
 - 1.9. Jeśli uczeń nie zostanie poinformowany o ocenie z pracy kontrolnej w terminach podanych wyżej, a otrzyma ocenę, która go nie satysfakcjonuje, ma prawo do ponownego napisania pracy z tego samego zakresu materiału na zasadach określonych w pkt. 1.3. ocena z pierwszej pracy kontrolnej nie jest wpisywana do dziennika.
2. Jeżeli uczeń nie pisał pracy klasowej to ma obowiązek napisać ją w terminie ustalonym przez nauczyciela.

- 2.1. Uczeń ma prawo do poprawy oceny z pracy klasowej (z wyjątkiem prac określonych w punkcie 1.4, 1.5, 1.6 oraz wypracowań z języka polskiego) w terminie uzgodnionym z nauczycielem. Ma tylko jedną taką możliwość.
- 2.2. Ocena otrzymana za poprawę pracy klasowej, o ile jest wyższa od poprzedniej jest wpisywana jako kolejna do dziennika.
- 2.3. Nie ma możliwości poprawiania prac pisanych niesamodzielnie.
3. Uczeń w ciągu semestru (półroczna) musi uzyskać co najmniej trzy oceny cząstkowe. Ocenianie powinno być systematyczne.
4. Nie ocenia się uczniów na pierwszej lekcji po usprawiedliwionej nieobecności (przynajmniej tygodniowej). Uczeń ma obowiązek uzupełnić materiał.
5. Nie ocenia się uczniów, którzy znajdują się chwilowo w trudnych sytuacjach losowych.
6. Uczeń może nie być przygotowany do lekcji bez podania przyczyny:
 - 1 raz w semestrze w przypadku, gdy tygodniowo ma 1-2 godziny z danego przedmiotu
 - 2 razy w semestrze w przypadku, gdy tygodniowo ma 3-4 godziny z danego przedmiotu
 - 3 razy w semestrze w przypadku, gdy tygodniowo ma więcej niż 4 godziny z danego przedmiotu. Nie dotyczy to lekcji powtórzeniowych. Nauczyciel wpisuje do dziennika zapis - np. i (lub) datę.

Zgłoszone nieprzygotowanie zwalnia od:
 odpowiedzi ustnej (nie dotyczącej pracy na bieżącej lekcji i prac zadanych wcześniej),
Piętnastominutówki (nie dotyczącej pracy na bieżącej lekcji i prac zadanych wcześniej),
 odpowiedzialności za niewykonaną pracę domową,
 odpowiedzialności za nieposiadanie materiałów niezbędnych do pracy na lekcji.
7. Uczeń posiadający tzw. „szczęśliwy numer” jest oceniany tylko wtedy, gdy wyrazi swoją zgodę. Nie dotyczy to lekcji powtórzeniowych. „Szczęśliwy numer” zwalnia od:
 - 7.1 odpowiedzi ustnej (nie dotyczącej pracy na bieżącej lekcji i prac zadanych wcześniej),
 - 7.2 **Piętnastominutówki**(nie dotyczącej pracy na bieżącej lekcji i prac zadanych wcześniej),
 - 7.3 odpowiedzialności za niewykonaną pracę domową,
8. Na ferie i dłuższe przerwy nie są zadawane prace domowe.
9. W pierwszym dniu po feriach lub przerwach świątecznych nie są przeprowadzane sprawdzające prace pisemne.
10. Uczeń ma prawo do uzyskania ocen dodatkowych poprzez wykonanie prac nadobowiązkowych.
11. Poziom językowy wypowiedzi pisemnej i ustnej wpływa na ocenę także z przedmiotów innych niż język polski.

§ 23

1. Klasyfikacja roczna (śródroczna) polega na podsumowaniu osiągnięć edukacyjnych ucznia określonym w szkolnym planie nauczania i ustaleniu ocen klasyfikacyjnych wg skali ustalonej w § 15 pkt 1 oraz oceny z zachowania (§ 15 pkt 2.).

2. Uczeń może nie być klasyfikowany z jednego, kilku lub wszystkich zajęć edukacyjnych, jeżeli brak jest podstaw do ustalenia śródrocznej lub rocznej (semestralnej) oceny klasyfikacyjnej z powodu nieobecności ucznia na zajęciach edukacyjnych przekraczającej połowę czasu przeznaczonego na te zajęcia w szkolnym planie nauczania.
3. Uczeń nieklasyfikowany z powodu usprawiedliwionej nieobecności może zdawać egzamin klasyfikacyjny.
4. Na wniosek ucznia nieklasyfikowanego z powodu nieusprawiedliwionej nieobecności lub na wniosek jego rodziców (prawnych opiekunów) rada pedagogiczna może wyrazić zgodę na egzamin klasyfikacyjny.
5. Egzamin klasyfikacyjny zdaje również uczeń:
 - 5.1 realizujący, na podstawie odrębnych przepisów, indywidualny program lub tok nauki;
 - 5.2 spełniający obowiązek szkolny lub obowiązek nauki poza szkołą.
6. Egzamin klasyfikacyjny przeprowadza się w formie pisemnej i ustnej, z zastrzeżeniem pkt. 9.
7. Egzamin klasyfikacyjny z plastyki, muzyki, zajęć artystycznych, techniki, zajęć technicznych, informatyki, technologii informacyjnej i wychowania fizycznego ma przede wszystkim formę zadań praktycznych.
8. Egzamin klasyfikacyjny dla ucznia spełniającego obowiązek szkolny lub obowiązek nauki poza szkołą, nie obejmuje obowiązkowych zajęć edukacyjnych :technika, muzyka, plastyka, zajęcia artystyczne i wychowanie fizyczne oraz dodatkowych zajęć edukacyjnych. Uczniowi takiemu nie ustala się oceny z zachowania
9. Egzamin klasyfikacyjny przeprowadza się nie później niż w dniu poprzedzającym dzień zakończenia rocznych zajęć dydaktyczno-wychowawczych. Termin egzaminu klasyfikacyjnego uzgadnia się z uczniem i jego rodzicami (prawnymi opiekunami).
10. Egzamin klasyfikacyjny dla ucznia, o którym mowa w pkt. 3, 4 i 5.1, przeprowadza nauczyciel danych zajęć edukacyjnych w obecności, wskazanego przez dyrektora szkoły, nauczyciela takich samych lub pokrewnych zajęć edukacyjnych.
11. Egzamin klasyfikacyjny dla ucznia, o którym mowa w pkt. 5.2, przeprowadza komisja, powołana przez dyrektora szkoły, który zezwolił na spełnianie przez ucznia odpowiednio obowiązku szkolnego lub obowiązku nauki poza szkołą. W skład komisji wchodzi:
 - 11.1 dyrektor szkoły albo nauczyciel zajmujący w tej szkole inne stanowisko kierownicze - jako przewodniczący komisji;
 - 11.2 nauczyciele obowiązkowych zajęć edukacyjnych określonych w szkolnym planie nauczania dla odpowiedniej klasy.
12. Przewodniczący komisji uzgadnia z uczniem, o którym mowa w pkt. 5.2, oraz jego rodzicami (prawnymi opiekunami) liczbę zajęć edukacyjnych, z których uczeń może zdawać egzaminy w ciągu jednego dnia.
13. W czasie egzaminu klasyfikacyjnego mogą być obecni - w charakterze obserwatorów - rodzice (prawni opiekunowie) ucznia.
14. Z przeprowadzonego egzaminu klasyfikacyjnego sporządza się protokół zawierający w szczególności:

- 14.1 imiona i nazwiska nauczycieli, o których mowa w pkt. 11, a w przypadku egzaminu klasyfikacyjnego przeprowadzanego dla ucznia, o którym mowa w pkt 5.2 - skład komisji;
- 14.2 termin egzaminu klasyfikacyjnego;
- 14.3 zadania (ćwiczenia) egzaminacyjne;
- 14.4 wyniki egzaminu klasyfikacyjnego oraz uzyskane oceny.
Do protokołu dołącza się pisemne prace ucznia i zwięzłą informację o ustnych odpowiedziach ucznia. Protokół stanowi załącznik do arkusza ocen ucznia.
- 14.5 Uczeń, który z przyczyn usprawiedliwionych nie przystąpił do egzaminu klasyfikacyjnego w wyznaczonym terminie, może przystąpić do niego w dodatkowym terminie wyznaczonym przez dyrektora szkoły.
15. W przypadku nieklasyfikowania ucznia z obowiązkowych lub dodatkowych zajęć edukacyjnych, w dokumentacji przebiegu nauczania zamiast oceny klasyfikacyjnej wpisuje się „nieklasyfikowany” albo „niesklasyfikowana”.
16. Ustalona przez nauczyciela albo uzyskana w wyniku egzaminu klasyfikacyjnego roczna (semestralna) ocena klasyfikacyjna z zajęć edukacyjnych jest ostateczna, z zastrzeżeniem pkt. 18 i 20.
17. Ustalona przez nauczyciela albo uzyskana w wyniku egzaminu klasyfikacyjnego niedostateczna roczna (semestralna) ocena klasyfikacyjna z zajęć edukacyjnych może być zmieniona w wyniku egzaminu poprawkowego, z zastrzeżeniem § 19 ust. 1.
18. Ustalona przez wychowawcę klasy roczna ocena klasyfikacyjna zachowania jest ostateczna, z zastrzeżeniem pkt. 20.
19. Uczeń lub jego rodzice (prawni opiekunowie) mogą zgłosić zastrzeżenia do dyrektora szkoły, jeżeli uznają, że roczna (semestralna) ocena klasyfikacyjna z zajęć edukacyjnych lub roczna ocena klasyfikacyjna zachowania została ustalona niezgodnie z przepisami prawa dotyczącymi trybu ustalania tej oceny. Zastrzeżenia mogą być zgłoszone w terminie do 7 dni po zakończeniu zajęć dydaktyczno-wychowawczych.
20. W przypadku stwierdzenia, że roczna (semestralna) ocena klasyfikacyjna z zajęć edukacyjnych lub roczna ocena klasyfikacyjna zachowania została ustalona niezgodnie z przepisami prawa dotyczącymi trybu ustalania tej oceny, dyrektor szkoły powołuje komisję, która:
 - 20.1 w przypadku rocznej (semestralnej) oceny klasyfikacyjnej z zajęć edukacyjnych - przeprowadza sprawdzian wiadomości i umiejętności ucznia, w formie pisemnej i ustnej, oraz ustala roczną (semestralną) ocenę klasyfikacyjną z danych zajęć edukacyjnych;
 - 20.2 w przypadku rocznej oceny klasyfikacyjnej zachowania - ustala roczną ocenę klasyfikacyjną zachowania w drodze głosowania zwykłą większością głosów; w przypadku równej liczby głosów decyduje głos przewodniczącego komisji;
 - 20.3 Sprawdzian, o którym mowa w pkt 20.1, przeprowadza się nie później niż w terminie 5 dni od zgłoszenia zastrzeżeń, o których mowa w pkt 19. Termin sprawdzianu uzgadnia się z uczniem i jego rodzicami (prawnymi opiekunami);
 - 20.4 W skład komisji wchodzi:
 - 20.4.1 w przypadku rocznej (semestralnej) oceny klasyfikacyjnej z zajęć edukacyjnych:

- 20.4.1.1 dyrektor szkoły albo nauczyciel zajmujący w tej szkole inne stanowisko kierownicze
 - jako przewodniczący komisji,
- 20.4.1.2 nauczyciel prowadzący dane zajęcia edukacyjne,
- 20.4.1.3 dwóch nauczycieli z danej lub innej szkoły tego samego typu prowadzących takie same zajęcia edukacyjne;
- 20.4.2 w przypadku rocznej oceny klasyfikacyjnej zachowania:
 - 20.4.2.1 dyrektor szkoły albo nauczyciel zajmujący w tej szkole inne stanowisko kierownicze
 - jako przewodniczący komisji,
 - 20.4.2.2 wychowawca klasy,
 - 20.4.2.3 wskazany przez dyrektora szkoły nauczyciel prowadzący zajęcia edukacyjne w danej klasie,
 - 20.4.2.4 pedagog, jeśli jest zatrudniony w szkole,
 - 20.4.2.5 psycholog, jeśli jest zatrudniony w szkole,
 - 20.4.2.6 przedstawiciel samorządu uczniowskiego,
 - 20.4.2.7 przedstawiciel rady rodziców.
- 20.5 Nauczyciel, o którym mowa w pkt. 21.4.1.2, może być zwolniony z udziału w pracy komisji na własną prośbę lub w innych, szczególnie uzasadnionych przypadkach. W takim przypadku dyrektor szkoły powołuje innego nauczyciela prowadzącego takie same zajęcia edukacyjne, z tym że powołanie nauczyciela zatrudnionego w innej szkole następuje w porozumieniu z dyrektorem tej szkoły.
- 20.6 Ustalona przez komisję roczna (semestralna) ocena klasyfikacyjna z zajęć edukacyjnych oraz roczna ocena klasyfikacyjna zachowania nie może być niższa od ustalonej wcześniej oceny. Ocena ustalona przez komisję jest ostateczna, z wyjątkiem niedostatecznej rocznej (semestralnej) oceny klasyfikacyjnej z zajęć edukacyjnych, która może być zmieniona w wyniku egzaminu poprawkowego, z zastrzeżeniem § 19 ust. 1 (Rozporządzenie Ministra Edukacji Narodowej z dnia 30 kwietnia 2007r.).
- 20.7 Z prac komisji sporządza się protokół zawierający w szczególności:
 - 20.7.1 w przypadku rocznej (semestralnej) oceny klasyfikacyjnej z zajęć edukacyjnych:
 - 20.7.1.1 skład komisji,
 - 20.7.1.2 termin sprawdzianu, o którym mowa w pkt 21.1,
 - 20.7.1.3 zadania (pytania) sprawdzające,
 - 20.7.1.4 wynik sprawdzianu oraz ustaloną ocenę;
 - 20.7.2 w przypadku rocznej oceny klasyfikacyjnej zachowania:
 - 20.7.2.1 skład komisji,
 - 20.7.2.2 termin posiedzenia komisji,
 - 20.7.2.3 wynik głosowania,
 - 20.7.2.4 ustaloną ocenę zachowania wraz z uzasadnieniem.
Protokół stanowi załącznik do arkusza ocen ucznia.
- 20.8 Do protokołu, o którym mowa w pkt 21.7, dołącza się pisemne prace ucznia i zwięzłą informację o ustnych odpowiedziach ucznia.
- 20.9 Uczeń, który z przyczyn usprawiedliwionych nie przystąpił do sprawdzianu, o którym mowa w pkt 21.1, w wyznaczonym terminie, może przystąpić do niego w dodatkowym terminie, wyznaczonym przez dyrektora szkoły.

- 20.10 Przepisy pkt. 21.1-9 stosuje się odpowiednio w przypadku rocznej (semestralnej) oceny klasyfikacyjnej z zajęć edukacyjnych uzyskanej w wyniku egzaminu poprawkowego, z tym że termin do zgłoszenia zastrzeżeń wynosi 5 dni od dnia przeprowadzenia egzaminu poprawkowego. W tym przypadku ocena ustalona przez komisję jest ostateczna.
21. Uczeń otrzymuje promocję do klasy programowo wyższej, jeżeli ze wszystkich obowiązkowych zajęć edukacyjnych, określonych w szkolnym planie nauczania, uzyskał roczne oceny klasyfikacyjne wyższe od oceny niedostatecznej, z zastrzeżeniem § 19 ust. 10 (Rozporządzenie Ministra Edukacji Narodowej z dnia 30 kwietnia 2007r.).
22. Uczeń, który w wyniku klasyfikacji rocznej uzyskał z obowiązkowych zajęć edukacyjnych średnią ocen co najmniej 4,75 oraz co najmniej bardzo dobrą ocenę zachowania, otrzymuje promocję do klasy programowo wyższej z wyróżnieniem.
23. Uczeń, który w wyniku klasyfikacji rocznej (semestralnej) uzyskał ocenę niedostateczną z jednych albo dwóch obowiązkowych zajęć edukacyjnych, może zdawać egzamin poprawkowy z tych zajęć.
24. Egzamin poprawkowy składa się z części pisemnej oraz części ustnej, z wyjątkiem egzaminu z plastyki, muzyki, zajęć artystycznych, techniki, zajęć technicznych, informatyki, technologii informacyjnej, zajęć komputerowych oraz wychowania fizycznego, z których egzamin ma przede wszystkim formę zadań praktycznych.
- 24.1 Termin egzaminu poprawkowego wyznacza dyrektor szkoły do dnia zakończenia rocznych zajęć dydaktyczno-wychowawczych. Egzamin poprawkowy przeprowadza się w ostatnim tygodniu ferii letnich, a w szkole, w której zajęcia dydaktyczno-wychowawcze kończą się w styczniu – po zakończeniu tych zajęć, nie później jednak niż do końca lutego.
- 24.2 Egzamin poprawkowy przeprowadza komisja powołana przez dyrektora szkoły. W skład komisji wchodzi:
- 24.2.1 dyrektor szkoły albo nauczyciel zajmujący w tej szkole inne stanowisko kierownicze - jako przewodniczący komisji;
- 24.2.2 nauczyciel prowadzący dane zajęcia edukacyjne - jako egzaminujący;
- 24.2.3 nauczyciel prowadzący takie same lub pokrewne zajęcia edukacyjne - jako członek komisji.
- 24.3 Nauczyciel, o którym mowa w pkt. 25.2.2, może być zwolniony z udziału w pracy komisji na własną prośbę lub w innych, szczególnie uzasadnionych przypadkach. W takim przypadku dyrektor szkoły powołuje jako osobę egzaminującą innego nauczyciela prowadzącego takie same zajęcia edukacyjne, z tym że powołanie nauczyciela zatrudnionego w innej szkole następuje w porozumieniu z dyrektorem tej szkoły.
- 24.4 Z przeprowadzonego egzaminu poprawkowego sporządza się protokół zawierający w szczególności:
- 24.4.1 skład komisji;
- 24.4.2 termin egzaminu poprawkowego;
- 24.4.3 pytania egzaminacyjne;

- 24.4.4 wynik egzaminu poprawkowego oraz uzyskaną ocenę.
Do protokołu dołącza się pisemne prace ucznia i zwięzłą informację o ustnych odpowiedziach ucznia. Protokół stanowi załącznik do arkusza ocen ucznia.
- 24.5 Uczeń, który z przyczyn usprawiedliwionych nie przystąpił do egzaminu poprawkowego w wyznaczonym terminie, może przystąpić do niego w dodatkowym terminie, wyznaczonym przez dyrektora szkoły, nie później niż do końca września, a w szkole, w której zajęcia dydaktyczno-wychowawcze kończą się w styczniu - nie później niż do końca marca.
- 24.6 Uczeń, który nie zdał egzaminu poprawkowego, nie otrzymuje promocji do klasy programowo wyższej i powtarza klasę.
- 24.7 Uwzględniając możliwości edukacyjne ucznia, rada pedagogiczna może jeden raz w ciągu danego etapu edukacyjnego promować do klasy programowo wyższej (semestru programowo wyższego) ucznia, który nie zdał egzaminu poprawkowego z jednych obowiązkowych zajęć edukacyjnych, pod warunkiem że te obowiązkowe zajęcia edukacyjne są, zgodnie ze szkolnym planem nauczania, realizowane w klasie programowo wyższej (semestrze programowo wyższym).
25. Uczeń kończy szkołę jeżeli w wyniku klasyfikacji końcowej, na którą składają się roczne oceny klasyfikacyjne z obowiązkowych zajęć edukacyjnych uzyskane w klasie programowo najwyższej oraz roczne oceny klasyfikacyjne z obowiązkowych zajęć edukacyjnych, których realizacja zakończyła się w klasach programowo niższych w szkole uzyskał oceny klasyfikacyjne wyższe od oceny niedostatecznej.
26. Uczeń kończy szkołę z wyróżnieniem, jeżeli w wyniku klasyfikacji końcowej, o której mowa w pkt 26, uzyskał z obowiązkowych zajęć edukacyjnych średnią ocen co najmniej 4,75 oraz co najmniej bardzo dobrą ocenę zachowania.
27. Laureaci i finaliści olimpiad przedmiotowych otrzymują z danych zajęć edukacyjnych celującą roczną (semestralną) ocenę klasyfikacyjną. Uczeń, który tytuł laureata lub finalisty olimpiady przedmiotowej uzyskał po ustaleniu albo uzyskaniu rocznej (semestralnej) oceny klasyfikacyjnej z zajęć edukacyjnych, otrzymuje z tych zajęć edukacyjnych celującą końcową ocenę klasyfikacyjną.
28. Uczniowi, który uczęszczał na dodatkowe zajęcia edukacyjne lub religię albo etykę, do średniej ocen wlicza się także roczne oceny uzyskane z tych zajęć.
29. Na wniosek ucznia, jego rodziców, wychowawcy klasy lub nauczyciela prowadzącego zajęcia edukacyjne, których wniosek dotyczy, dyrektor szkoły, po uzyskaniu pozytywnej opinii rady pedagogicznej i publicznej poradni psychologiczno-pedagogicznej może wyrazić zgodę na odbywanie przez ucznia zajęć w ramach indywidualnego toku nauki.
- 29.1 Uczeń realizujący indywidualny program nauki kształci się w zakresie jednego, kilku lub wszystkich obowiązujących zajęć edukacyjnych, przewidzianych w szkolnym planie nauczania dla danej klasy, według programu dostosowanego do jego uzdolnień, zainteresowań i możliwości edukacyjnych.
- 29.2 Uczeń realizujący indywidualny tok nauki kształci się według systemu innego niż udział w obowiązkowych zajęciach edukacyjnych, w zakresie jednego, kilku lub wszystkich obowiązujących zajęć edukacyjnych, przewidzianych w szkolnym planie nauczania dla danej klasy.

29.3 Uczeń objęty indywidualnym tokiem nauki może realizować w ciągu jednego roku szkolnego program nauczania z zakresu dwóch lub więcej klas i może być klasyfikowany i promowany w czasie całego roku szkolnego, jak również ukończyć naukę wcześniej.

29.4 Indywidualny tok nauki może być realizowany według programu nauczania objętego szkolnym zestawem programów nauczania lub indywidualnego programu nauki.

29.4 Uczeń może realizować indywidualny program lub tok nauki na każdym etapie edukacyjnym i w każdym typie szkoły.

29.5 Zezwolenie na indywidualny program lub tok nauki może być udzielone po upływie co najmniej jednego roku nauki, a w uzasadnionych przypadkach - po śródrocznej klasyfikacji ucznia.

ROZDZIAŁ VI **ORGANIZACJA ZAJĘĆ DODATKOWYCH DLA UCZNIÓW**

§ 24

1. Szkoła może organizować zajęcia dodatkowe (np. zajęcia sportowe, kółka zainteresowań i inne zajęcia nadobowiązkowe) finansowane ze środków budżetowych i innych.
2. Szkoła może organizować dodatkowe zajęcia prowadzone nieodpłatnie przez nauczycieli lub rodziców posiadających odpowiednie kwalifikacje.

ROZDZIAŁ VII **OPIEKA I POMOC UCZNIOM**

§ 25

1. Uczniowi przysługuje prawo do pomocy materialnej ze środków przeznaczonych na ten cel w budżecie szkoły lub właściwej jednostki samorządu terytorialnego.
2. Podania uczniów lub ich rodziców (prawnych opiekunów) o przyznanie pomocy materialnej opiniuje wychowawca klasy i pedagog szkolny, a podania rozpatruje komisja stypendialna

ROZDZIAŁ VIII
WEWNĄTRZSZKOLNY SYSTEM DORADZTWA ZWIĄZANEGO
Z DALSZYM KSZTAŁCENIEM.
WSPÓŁPRACA Z PORADNIAMI SPECJALISTYCZNYMI

§ 26

Liceum realizuje wewnątrzszkolny system doradztwa na zajęciach „Podstawy przedsiębiorczości” oraz podczas godzin wychowawczych i podczas zajęć organizowanych przez pedagoga szkolnego.

§ 27

Pedagog szkolny i wszyscy nauczyciele uczący udzielają pomocy uczniom w prawidłowym wyborze zawodu i kierunku kształcenia poprzez:

1. Organizowanie spotkań z przedstawicielami wyższych uczelni, instytucji i organizacji samorządowych zajmujących się pośrednictwem pracy,
2. Gromadzenie i udostępnianie uczniom informatorów i innych materiałów związanych z wyborem dalszego kształcenia,
3. Organizowanie testów predyspozycji zawodowych,
4. Udział w tzw. „Dniach otwartych wyższych uczelni”.

§ 28

Pedagog szkolny utrzymuje kontakty z instytucjami powołanymi do opieki nad młodzieżą, a w szczególności z Poradnią Psychologiczno-Pedagogiczną.

§ 29

Pedagog szkolny i wychowawcy klas są zobowiązani otoczyć szczególną opieką młodzież sprawiającą trudności wychowawcze, z rodzin rozbitych i niepełnych.

ROZDZIAŁ IX
ORGANIZACJA I FORMY WSPÓLDZIAŁANIA LICEUM
Z RODZICAMI W ZAKRESIE NAUCZANIA, WYCHOWANIA
I PROFILAKTYKI

§ 30

Rodzice i opiekunowie oraz nauczyciele współdziałają ze sobą w sprawach wychowania i kształcenia uczniów.

§ 31

Przewiduje się między innymi następujące formy współdziałania rodziców i opiekunów z nauczycielami:

1. rozmowy indywidualne rodziców z wychowawcami i nauczycielami uczącymi ich dzieci, pedagogiem lub pielęgniarką szkolną, Dyrektorem Szkoły i jego zastępcami.
2. zebrania rodziców i opiekunów zwoływane przez wychowawcę według ustalonego przez Dyrektora harmonogramu.
3. inne formy współpracy grupowej lub indywidualnej wprowadza się w miarę potrzeb.

§ 32

Rodzice i opiekunowie w czasie spotkań z dyrekcją i wychowawcami winni być informowani o przepisach dotyczących oceniania, klasyfikowania i promowania uczniów oraz przeprowadzania egzaminów klasyfikacyjnych, poprawkowych i egzaminu maturalnego.

ROZDZIAŁ X
ORGANY SZKOŁY

§ 33

1. Organami szkoły są:
Dyrektor Szkoły
Rada Pedagogiczna
Samorząd Uczniowski
Rada Rodziców
Trójka klasowa rodziców

2. W szkole istnieje stanowisko zastępcy dyrektora ds. pedagogicznych jak również jest utworzone stanowisko drugiego zastępcy dyrektora ds. wychowawczych.
3. Zadaniem wicedyrektorów jest wspomaganie dyrektora szkoły zgodnie z ustalonym podziałem kompetencji zawartym w przydziałach czynności.
4. Organy szkoły wymienione w § 34 współdziałają i porozumiewają się ze sobą zgodnie z regulaminem swojej działalności.
5. Osobą koordynującą i pośredniczącą w działalności tych organów jest Dyrektor szkoły.
6. Statut szkoły gwarantuje każdemu z organów wewnętrznych możliwość swobodnego działania i podejmowania decyzji w ramach kompetencji określonych w uchwalonych przez siebie regulaminach zgodnych ze statutem szkoły.
7. Dyrektor szkoły zobowiązany jest osobiście lub przez swych przedstawicieli do przekazywania organom bieżących informacji napływających z MEN, KO, samorządów terytorialnych oraz do zabezpieczenia obiegu informacji pomiędzy organami szkoły o podejmowanych działaniach tychże organów.
8. Dyrektor szkoły jest przewodniczącym Rady Pedagogicznej, a w posiedzeniach innych organów uczestniczy osobiście lub przez swoich przedstawicieli.
9. W sytuacji konfliktowej pomiędzy organami wewnętrznymi szkoły mediatorem poszukującym rozwiązań jest dyrektor szkoły, a w razie konfliktu z dyrektorem przedstawiciele kuratorium oświaty.
10. W skład rady pedagogicznej wchodzi wszyscy nauczyciele zatrudnieni w szkole. W zebraniach rady pedagogicznej mogą także brać udział z głosem doradczym osoby zapraszone przez jej przewodniczącego za zgodą lub na wniosek rady pedagogicznej.
11. Przewodniczącym rady pedagogicznej jest dyrektor szkoły.
12. Zebrania plenarne rady pedagogicznej są organizowane przed rozpoczęciem roku szkolnego, w każdym okresie (semestrze) w związku z zatwierdzeniem wyników klasyfikowania i promowania uczniów, po zakończeniu rocznych zajęć szkolnych oraz w miarę bieżących potrzeb. Zebrania mogą być organizowane na wniosek organu sprawującego nadzór pedagogiczny, z inicjatywy przewodniczącego, organu prowadzącego szkołę lub placówkę, albo co najmniej 1/3 członków rady pedagogicznej.
13. Przewodniczący prowadzi i przygotowuje zebrania rady pedagogicznej oraz jest odpowiedzialny za zawiadomienie wszystkich jej członków o terminie i porządku zebrania zgodnie z regulaminem rady.
14. Dyrektor szkoły lub placówki przedstawia radzie pedagogicznej, nie rzadziej niż dwa razy w roku szkolnym, ogólne wnioski wynikające ze sprawowanego nadzoru pedagogicznego oraz informacji o działalności szkoły.

§ 34

Dyrektor Szkoły

Przydział czynności dyrektora i zastępców

A. ZASADNICZE CZYNNOŚCI DYREKTORA

I. **Ogólne:**

1. Reprezentowanie szkoły na zewnątrz, udział w konferencjach.
2. Nadzór nad ogólną gospodarką szkoły, kierowanie administracją i obsługą administracyjną.
3. Załatwianie spraw personalnych administracji szkolnej, wnioskowanie w zakresie spraw personalnych nauczycieli, ogólna kontrola dokumentacji szkolnej.
4. Realizacja budżetu i kontrola księgowości.
5. Sprawozdawczość bieżąca, załatwianie spraw bieżących.
6. Czuwanie nad remontami i konserwacją podstawowego sprzętu.
7. Czuwanie nad zainstalowaniem i aktualizowaniem oprogramowania zabezpieczającego przed dostępem do treści, które mogą stanowić zagrożenie dla prawidłowego rozwoju psychicznego uczniów.
8. Nadzór nad tworzeniem szkolnego zestawu programów nauczania i szkolnych zestawów podręczników.
9. Przydział zajęć i ustalanie urlopów oraz przyjmowanie i rozdzielanie poczty, podpisywanie korespondencji.
10. Realizacja zadań związanych z zapewnieniem bezpieczeństwa uczniom i nauczycielom w czasie zajęć organizowanych przez szkołę

II. **Nauczycielskie:**

11. Opracowanie zasadniczych planów pracy, projektu organizacji, sprawozdanie z organizacji, prowadzenie arkuszy spostrzeżeń, gromadzenie i analiza planów poszczególnych komórek szkoły.
12. Przygotowanie i kierowanie konferencjami i pracą Rady Pedagogicznej.
13. Hospitacje wg założeń okresowych i harmonogramów tygodniowych.
14. Stworzenie warunków i zapewnienie prawidłowego przebiegu stażu nauczycieli w celu uzyskania przez nich wyższego stopnia awansu zawodowego.

III. **Młodzieżowe:**

15. Kontrola organizacji imprez i uroczystości szkolnych.

16. Kierowanie pracą szkolnej komisji rekrutacyjnej i prowadzenie naboru młodzieży i przyjmowanie nowych uczniów.
17. Kierowanie pracą komisji stypendialnej.
18. Nadzór nad praktykami i kursami.
19. Kontrola zajęć świetlicowych.

IV. Środowiskowe:

20. Współpraca z Radą Rodziców.

B. ZASADNICZE CZYNNOSCI Z-CÓW DYREKTORA

I. Ogólne:

1. Czuwanie nad inwentarzem i inwentaryzacja w szkole.
2. Opracowanie GUS-u, sprawozdań statystycznych i danych dotyczących losu absolwentów.
3. Kontrola porządku i czynności w szkole, czuwanie nad warunkami bhp.
4. Organizacja i kontrola wykonania prac na rzecz szkoły.
5. Kontrola dzienników i arkuszy ocen.
6. Układanie rozkładu zajęć w szkole.
7. Kontrola dyscypliny pracy, organizowanie zastępstw i dyżurów nauczycielskich.

II. Nauczycielskie:

8. Kierowanie pracą wychowawczą.
9. Opieka nad eksperymentami i wykorzystanie nowoczesnych środków technicznych.
10. Hospitacje wg założeń okresowych harmonogramów tygodniowych.
11. Kontrola dyżurów nauczycielskich.
12. Organizacja i kontrola toku codziennej pracy szkoły.

III. Młodzieżowe:

13. Opieka nad samorządem szkolnym.
14. Rozpracowanie planów przygotowania uczniów do egzaminów maturalnych i czuwanie nad ich tokiem.
15. Kierowanie przygotowaniem wyboru przez uczniów właściwego kierunku studiów.
16. Kontrola i zebranie dokumentów do egzaminu maturalnego.
17. Opieka nad kołami zainteresowań.

IV. Środowiskowe:

18. Załatwianie bieżących spraw młodzieży (zwolnienia, usprawiedliwienia, itp.).
19. Kontrola dojeżdżającej młodzieży, jej warunków środowiskowych (uczniów zamiejscowych).
20. Kontrola organizacji imprez i uroczystości pozaszkolnych.

§ 35

Rada Pedagogiczna

1. W skład rady pedagogicznej wchodzi dyrektor i wszyscy nauczyciele zatrudnieni w szkole. W zebraniach rady pedagogicznej mogą brać udział, z głosem doradczym, osoby zaproszone przez jej przewodniczącego za zgodą lub na wniosek rady pedagogicznej.
2. Rada pedagogiczna:
 - zatwierdza plan pracy szkoły
 - zatwierdza wyniki klasyfikacji i promocji uczniów
 - zatwierdza szkolny program wychowawczy i program profilaktyki po zaopiniowaniu przez radę rodziców
 - zatwierdza szkolny zestaw programów nauczania i szkolne zestawy podręczników
 - podejmuje uchwałę w sprawie innowacji i eksperymentów pedagogicznych w szkole po zaopiniowaniu ich projektów
 - ustala organizację doskonalenia zawodowego nauczycieli
 - podejmuje uchwały w sprawach skreślenia z listy uczniów
3. Rada pedagogiczna opiniuje w szczególności:
 - organizację pracy szkoły, w tym tygodniowy rozkład zajęć lekcyjnych i pozalekcyjnych
 - projekt planu finansowego szkoły lub placówki
 - wnioski dyrektora o przyznanie nauczycielom odznaczeń, nagród i innych wyróżnień
 - propozycje dyrektora szkoły w sprawach przydziału nauczycielom stałych prac i zajęć w ramach wynagrodzenia zasadniczego oraz dodatkowo płatnych zajęć dydaktycznych, wychowawczych, opiekuńczych, kandydatur na stanowisko zastępcy dyrektora szkoły
4. Dyrektor szkoły lub placówki wstrzymuje wykonanie uchwał, o których mowa w ust. 1, niezgodnych z przepisami prawa. O wstrzymaniu wykonania uchwały dyrektor niezwłocznie zawiadamia organ prowadzący szkołę lub placówkę oraz organ sprawujący nadzór pedagogiczny. Organ sprawujący nadzór pedagogiczny w porozumieniu z organem prowadzącym szkołę lub placówkę uchyla uchwałę w razie stwierdzenia jej niezgodności z przepisami prawa. Rozstrzygnięcie organu sprawującego nadzór pedagogiczny jest ostateczne.
5. Uchwały rady pedagogicznej są podejmowane zwykłą większością głosów w obecności co najmniej połowy jej członków.
6. Rada pedagogiczna prowadzi swoją działalność w oparciu o swój wewnętrzny regulamin, statut szkoły.
7. Zebrania rady pedagogicznej są protokołowane w formie elektronicznej. Od siódmego

do dwudziestego pierwszego dnia po posiedzeniu rady pedagogicznej wydrukowany protokół jest do wglądu w gabinecie dyrektora. Jeżeli w tym czasie nie zostaną wniesione zastrzeżenia, protokół jest automatycznie akceptowany przez radę pedagogiczną.

8. Wszyscy uczestnicy posiedzenia rady pedagogicznej są zobowiązani do nieujawniania poruszanych na posiedzeniu rady pedagogicznej spraw, które mogą naruszać dobra osobiste
9. Zebrania rady pedagogicznej są organizowane przed rozpoczęciem roku szkolnego, w każdym semestrze w związku z klasyfikowaniem i promowaniem uczniów, po zakończeniu rocznych zajęć dydaktyczno-wychowawczych oraz w miarę bieżących potrzeb. Zebrania mogą być organizowane na wniosek organu sprawującego nadzór pedagogiczny, z inicjatywy dyrektora szkoły, organu prowadzącego szkołę lub co najmniej 1/3 członków rady pedagogicznej.

§ 36

Samorząd Uczniowski

1. W szkole działa samorząd uczniowski zwany dalej „samorządem”.
2. Samorząd tworzą wszyscy uczniowie szkoły.
3. Przedstawicielami samorządu są uczniowie wchodzący w skład samorządów klasowych (3 osoby), wybierani przez reprezentowane przez siebie klasy oraz osoby zainteresowane działalnością.
4. Zasady wybierania i działania organów samorządu określa regulamin samorządu uchwalony przez uczniów w głosowaniu równym, tajnym i powszechnym. Organy samorządu są jedynymi reprezentantami ogółu szkoły.
5. Regulamin samorządu nie może być sprzeczny ze statutem szkoły.
6. Samorząd ma prawo wyboru nauczyciela pełniącego rolę opiekuna samorządu.
7. Struktura samorządu określona jest w regulaminie samorządu.
8. Ogólny zakres działań i zadań samorządu obejmuje:
 - 8.1 zadania organizacyjno-porządkowe
 - 8.2 zadania w zakresie reprezentowania ogółu uczniów i interwencji
 - 8.3 zadania rekreacyjne
 - 8.4 zadania środowiskowe
9. Opiekun samorządu przedstawia roczny plan pracy samorządu do zatwierdzenia dyrektora szkoły.
10. W organach samorządowych uczeń może pełnić tylko jedną funkcję.
11. W sprawie ważnej dla szkoły, klasy i uczniów może być przeprowadzone referendum (80% uczniów).

§ 37

Rada Rodziców

1. W skład Rady Rodziców (R.R.) wchodzi przedstawiciele rodziców ze wszystkich klas (po jednym z każdej klasy), wybierani w głosowaniu tajnym.
2. Kadencja Rady trwa 1 rok.
3. Rada wybiera spośród swoich członków:
 - 3.1 przewodniczącego
 - 3.2 skarbnika
 - 3.3 członka
 - 3.4 Komisję Rewizyjną
4. Do prowadzenia bieżącej pracy Rady Rodziców powołuje Prezydium w skład, którego wchodzi:
 - 4.1 przewodniczący
 - 4.2 zastępca
 - 4.3 członek
5. Rada Rodziców w pełnym składzie odbywa swoje posiedzenia trzy razy w roku szkolnym.
6. Posiedzenie Prezydium zwołuje się w zależności od potrzeb, lecz nie rzadziej niż raz w miesiącu.
7. Kasę Rady Rodziców prowadzi zatrudniony przez Komitet kasjer, który przyjmuje dobrowolne składki rodziców, darowizny. Jest on również odpowiedzialny za przygotowanie dokumentacji kasowej, dokonywanie wpłat i odprowadzanie gotówki do banku.
8. W celu prawidłowego prowadzenia dokumentacji finansowej R.R. zatrudni księgowego.
9. Działalność księgowego nadzoruje Prezydium R.R., a kontroluje Komisja Rewizyjna, która jednocześnie ocenia całą działalność gospodarczo-finansową Rady.
10. Zebrania Rady są protokołowane przez sekretarza zebrania. Zapoznanie członków Rady z protokołem stanowi pierwszy punkt każdego posiedzenia.
11. Uchwały Rady podejmowane są większością głosów przy obecności co najmniej 2/3 członków.
12. Radę Rodziców „na zewnątrz” reprezentuje przewodniczący lub wyznaczony jego przedstawiciel.
13. Rada Rodziców w celu wspierania działalności statutowej szkoły, gromadzi na swoim koncie bankowym fundusze pochodzące z dobrowolnych składek rodziców, fundacji, darowizn.
14. Osobami upoważnionymi do podpisywania dokumentów bankowych oraz dysponowania kontem są:
 - 14.1 przewodniczący Rady
 - 14.2 skarbnik Rady
 - 14.3 kasjer Rady
 - 14.4 księgowy Rady

15. Każdy dokument bankowy musi być podpisany równocześnie przez dwie osoby w dowolnym powiązaniu.
16. Zmian w udzielaniu pełnomocnictw bankowych może dokonać Prezydium Rady Rodziców
17. Rada Rodziców w porozumieniu z Dyrekcją przygotowuje preliminarz wydatków.
18. Rada Rodziców ma prawo dokonywania zmian i uzupełnień w regulaminie
19. Rada Rodziców opiniuje programy nauczania przed włączeniem ich do szkolnego zestawu programów nauczania.
20. Rada Rodziców opiniuje program wychowawczy i program profilaktyki, które mają być realizowane w szkole.

§ 38

Oddziałowa Rada Rodziców

1. Oddziałowa Rada Rodziców wybierana jest we wrześniu każdego roku na pierwszym zebraniu rodziców z wychowawcą klasy. Wtedy też wybierany jest jej przedstawiciel do Rady Rodziców
2. W skład Oddziałowej Rady Rodziców wchodzi:
Przewodniczący
Zastępca
Skarbnik
3. Oddziałowa Rada Rodziców jest wybierana na okres jednego roku. Po upływie tego czasu kadencja trójki może być przedłużona, a jej członkowie mogą pełnić dotychczasowe funkcje.
4. Celem Oddziałowej Rady Rodziców jest wspomaganie wychowawcy klasy w realizacji zadań opiekuńczo-wychowawczych zgodnych z programem szkoły oraz udzielenie pomocy materialnej uczniom wchodzącym w skład danej klasy.

ROZDZIAŁ XI **ORGANIZACJA SZKOŁY**

§ 39

1. Zajęcia dydaktyczno – wychowawcze w roku szkolnym dzielą się na dwa semestry:
 - I. od dnia rozpoczęcia zajęć dydaktyczno – wychowawczych we wrześniu do ostatniego piątku poprzedzającego ferie zimowe;
 - II. od poniedziałku wypadającego bezpośrednio po feriach zimowych do dnia zakończenia zajęć dydaktyczno – wychowawczych.

2. W szczególnych przypadkach, uchwałą Rady Pedagogicznej koniec I semestru i początek II może zostać zmieniony.
3. Podstawową jednostką organizacyjną szkoły jest oddział złożony z uczniów, którzy w jednorocznym kursie nauki danego roku szkolnego uczą się wszystkich przedmiotów obowiązkowych, określonych planem nauczania zgodnym z odpowiednim ramowym planem nauczania i programem danej klasy dopuszczonym, do użytku szkolnego.
4. Liczebność osób w oddziale w zasadzie nie powinna przekraczać 30 uczniów.
5. Organizację stałych, obowiązkowych i nadobowiązkowych zajęć dydaktyczno – wychowawczych określa tygodniowy rozkład zajęć uwzględniający zasady ochrony zdrowia i higieny pracy.
6. Obowiązkowe zajęcia edukacyjne, zajęcia nadobowiązkowe, koła zainteresowań mogą być przeprowadzone w grupach międzyoddziałowych.
7. Liczba uczestników kół zainteresowań i zajęć nadobowiązkowych nie może być mniejsza niż 15 osób.
8. Rada pedagogiczna, uwzględniając możliwości wynikające z posiadanych środków finansowych, podejmuje decyzje dotyczące podziału klasy na grupy na zajęciach wymagających specjalnych warunków nauki i bezpieczeństwa.
9. Podstawową formą pracy szkoły są zajęcia dydaktyczno – wychowawcze prowadzone w systemie klasowo – lekcyjnym.
10. Godzina lekcyjna trwa 45 minut, przerwa pomiędzy poszczególnymi lekcjami trwa 10 minut z wyjątkiem przerwy śniadaniowej, która trwa 20 minut.
11. Rada Pedagogiczna po zasięgnięciu opinii Rady Rodziców może podjąć uchwałę, w której ustali inny czas pracy szkoły zachowując ogólny czas pracy obliczony na podstawie ramowego planu pracy.
12. Przedmioty wiodące w liceum ogólnokształcącym ustala dyrektor liceum w porozumieniu z radą pedagogiczną.
13. Dyrektor liceum ogólnokształcącego wyznacza dwa do czterech przedmiotów wiodących i zwiększa wymiar nauczania tych przedmiotów, przeznaczając na nie godziny przewidziane w ramowym planie.
14. Przedmioty wiodące ustala się dla oddziału uwzględniając zainteresowania uczniów oraz możliwości organizacyjne, kadrowe i finansowe szkoły.
15. Nauczanie języków obcych może być organizowane w zespołach międzyoddziałowych z uwzględnieniem poziomu umiejętności językowych uczniów.

§ 40

Rekrutacja

Rekrutację do szkoły przeprowadza się zgodnie z Regulaminem Rekrutacji Uczniów do II Liceum Ogólnokształcącego im. Romualda Traugutta w Częstochowie, który jest aktualizowany corocznie, zgodnie z aktualnymi rozporządzeniami Ministra Edukacji Narodowej i Śląskiego Kuratora Oświaty. Regulamin ten stanowi załącznik do statutu.

§ 41

Sprawy bezpieczeństwa w szkole i poza szkołą

Przepisy ogólne

1. Dyrektor szkoły zapewnia uczniom oraz pracownikom bezpieczne warunki pracy i nauki w czasie ich pobytu w szkole.
2. Dyrektor szkoły organizuje pracownikom różne formy szkolenia w zakresie bezpieczeństwa i higieny pracy.
3. Tygodniowy rozkład zajęć dydaktycznych uczniów uwzględnia równomierne rozłożenie zajęć w poszczególnych dniach tygodnia i różnorodność zajęć w każdym dniu.
4. Budynki szkoły posiadają urządzenia przeciwpożarowe (gaśnice proszkowe, koce gaśnicze).
5. Teren szkoły jest właściwie oświetlony i ogrodzony, posiada równą nawierzchnię i zabezpieczone otwory kanalizacyjne, studzienki i inne zagłębienia.
6. Zimą przejścia w obrębie terenu szkolnego są oczyszczane ze śniegu i lodu oraz posypywane piaskiem.
7. Pomieszczenia szkolne posiadają właściwe oświetlenie i wentylację.
8. Ławki i krzesła są dostosowane do wzrostu uczniów i rodzaju pracy.
9. Pomieszczenia w których odbywają się lekcje są wietrzone w czasie każdej przerwy, a w razie potrzeby także w czasie zajęć.
10. Klatki schodowe posiadają poręcze.
11. W salach lekcyjnych powinna być utrzymana temperatura co najmniej 15 stopni C.
12. Kuchnia i jadalnia utrzymane są w czystości a ich wyposażenie we właściwym stanie technicznym zapewniającym bezpieczne używanie.

§ 42

Przepisy dodatkowe

1. Przed lekcjami oraz w czasie przerw międzylekcyjnych zapewnia się uczniom nadzór nauczycieli (dyżur na każdym piętrze).
2. Przed rozpoczęciem zajęć w pracowniach szkolnych (chemicznej, fizycznej, biologicznej, komputerowej) zapoznaje się uczniów z zasadami i metodami pracy zapewniającymi bezpieczeństwo.
3. Rozpoczęcie zajęć w klasie jest możliwe po uprzednim sprawdzeniu przez prowadzącego zajęcia stanu urządzeń technicznych, instalacji elektrycznej i narzędzi pracy.
4. Materiały wybuchowe oraz środki żrące, trujące i inne zagrażające zdrowiu lub życiu przechowuje się w odpowiednich naczyniach opatrzonych napisami zawierającymi ich

nazwę oraz stwierdzającymi szkodliwość dla zdrowia, w pomieszczeniach zamkniętych, specjalnie przystosowanych do tego celu.

5. Urządzenia sportowe oraz sprzęt stanowiący wyposażenie sali gimnastycznej i boiska szkolnego, w szczególności bramki do gry oraz konstrukcje podtrzymujące tablice z koszem muszą być przymocowane na stałe do podłoża. Stan techniczny oraz przydatność tych urządzeń powinny być sprawdzane przed każdymi zajęciami.

§ 43

Obowiązki kierownika i opiekuna wycieczek szkolnych w zakresie bezpieczeństwa

1. Nauczyciele – kierownicy i opiekunowie wycieczek szkolnych biorą odpowiedzialność za życie i zdrowie uczestników wycieczek przez cały czas jej trwania. Uczestnicy wycieczki zobowiązani są do przestrzegania regulaminu zamieszczonego w aneksie.
2. Na wycieczkach pieszych organizowanych w obrębie tej samej miejscowości powinien być zapewniony przynajmniej jeden opiekun dla grupy 30 uczniów. Przy korzystaniu z publicznych środków lokomocji liczba opiekunów powinna być zwiększona w zależności od odległości, wieku uczniów i ich potrzeb.
3. Przy wyjeździe z uczniami poza miejscowość, która jest siedzibą szkoły powinien być zapewniony jeden opiekun dla grupy do 15 uczniów (wycieczki wysokogórskie – 1 opiekun dla grupy 10 osób).
4. W czasie wycieczek należy stosować odpowiednie tempo marszu i organizować przerwy na wypoczynek (po każdej godzinie – 10-15 minut wypoczynku).
5. W wycieczkach poza miejscowość, która jest siedzibą szkoły, powinni uczestniczyć przedstawiciele rodziców.

§ 44

Plan pracy z uczniem słabym

Tematyka i formy realizacji	Odpowiedzialny	Uwagi o realizacji
I Rozpoznanie predyspozycji i uzdolnień ucznia		I semestr
1. Przeprowadzenie zajęć integracyjno-adaptacyjnych	Wychowawca, pedagog	

2. Obserwacja aktywności ucznia na lekcji	Nauczyciel	
3. Rozpoznanie zainteresowań naukowych ucznia	Wychowawca	
II Rozwijanie i kształtowanie osobowości ucznia		
1. Wymiana doświadczeń w pracy z uczniem słabym w blokach przedmiotowych	Nauczyciele	
2. Indywidualne konsultacje nauczyciela z uczniem słabym	Nauczyciele	
3. Rozbudzanie i wspieranie inicjatywy w procesie nauczania	Nauczyciele	
4. Stały kontakt ucznia z psychologiem i pedagogiem	Pedagog	
5. Zaznajomienie uczniów z metodą przygotowania się do lekcji i rozwijania form nauki	Nauczyciele, wychowawca, pedagog	
III Praca z uczniem słabym		
1. Indywidualne dostosowanie programu nauczania do możliwości ucznia lub grupy uczniów	Nauczyciele	
2. Ścisła współpraca pedagoga, wychowawcy i nauczycieli w pracy z uczniem słabym	Zespół uczący w danej klasie, pedagog	
3. W szczególnych przypadkach i w miarę możliwości wprowadzać nauczanie indywidualne; stworzyć warunki do integracji w grupie również niepełnosprawnych	Dyrekcja, pedagog, poradnia psych-ped.	

4. Udzielanie konsultacji i wsparcia dla rodziców	Dyrekcja, pedagog, wychowawca, nauczyciele	
5. Konsultacje w zakresie wyboru kierunków studiów i zawodu	Nauczyciele, wychowawca, poradnia psych-ped, CIZ	
6. Zajęcia terapeutyczne dla uczniów dyslektycznych	Pedagog	
7. Stała kontrola zapisów notatek z lekcji i prac domowych, badanie systematyczności	Nauczyciel przedmiotu	
8. Utworzenie młodzieżowych grup wsparcia	Wychowawca	

§ 45

Plan pracy z uczniem zdolnym

Tematyka i formy realizacji	Odpowiedzialny	Uwagi o realizacji
I Rozpoznanie zdolności i uzdolnień ucznia		I semestr
1. Przeprowadzenie zajęć integracyjno-adaptacyjnych	Wychowawca, pedagog	
2. Obserwacja aktywności na lekcji	Nauczyciele	
3. Praca w kołach zainteresowań i zespołach artystycznych	Nauczyciele	
II Rozwijanie i kształtowanie osobowości ucznia		
1. Wymiana doświadczeń w pracy z uczniem zdolnym w blokach przedmiotowych	Nauczyciele	
2. Indywidualne konsultacje nauczyciela z uczniami biorącymi udział w konkursach i olimpiadach	Nauczyciele	
3. Rozbudzanie i wspieranie inicjatywy w procesie nauczania	Nauczyciele	
4. Popieranie twórczości własnej uczniów w różnych dziedzinach artystycznych, literatury i językach obcych	Nauczyciele	
5. Zaznajomienie uczniów z techniką rozwijania uzdolnień	Wychowawca, nauczyciele, pedagog	

6. Rozwijanie kontaktów z wyższymi uczelniami	Dyrekcja, wychowawca, pedagog	
7. Organizowanie spotkań, prelekcji z udziałem specjalistów z różnych dziedzin	Dyrekcja, nauczyciele	
8. Wyjazdy na sesje naukowe i lekcje poglądowe	Nauczyciele	
III Praca z uczniem zdolnym		
1. Indywidualne rozszerzenie programu nauczania	Nauczyciele	
2. Opracowanie wybranych zagadnień ponadprogramowych i przekazywanie ich na jednostce lekcyjnej	Nauczyciele	
3. Podawanie do opracowania problemów naukowych, zestawów zadań, ćwiczeń	Nauczyciele	
4. Propagowanie udziału w olimpiadach i konkursach przedmiotowych	Dyrekcja, nauczyciele	
5. Organizowanie kół zainteresowań, zespołów artystycznych	Dyrekcja, nauczyciele	
6. Konsultacja w zakresie wyboru studiów i zawodów	Wychowawca, pedagog	
7. Kontakty z placówkami naukowymi, kulturalnymi i sportowymi	Dyrekcja, R.R, nauczyciele	
8. Zgłaszanie uczniów zdolnych do przyznania stypendium naukowego różnego szczebla	Dyrekcja, nauczyciele, SU	
9. Organizowanie konkursów i popularyzacja osiągnięć uczniów zdolnych	Nauczyciele	

10. Udzielanie konsultacji i wsparcia dla rodziców	Dyrekcja, wychowawca, nauczyciele, pedagog	
11. Umożliwianie ukończenia szkoły w skróconym czasie	Dyrekcja, nauczyciele	
12. Objęcie programem pracy z uczniem zdolnym uczniów niepełnosprawnych	Dyrekcja, wychowawca, nauczyciele, pedagog	
IV Premiowanie dorobku uczniów i nauczycieli		
1. Organizowanie spotkań z wybitnymi uczniami i absolwentami	Wychowawcy	
2. Wyróżnianie listami i dyplomami rodziców uczniów uzdolnionych	Dyrekcja, nauczyciel przedmiotu	
3. Popularyzowanie w prasie lokalnej i telewizji osiągnięć uczniów wybitnie uzdolnionych	Nauczyciele, wychowawca	
4. Zgłaszanie uczniów wybitnych do wyróżnień lokalnych i krajowych, np. „Ośmiu Wspaniałych”	Dyrekcja, rada pedagogiczna, SU	
5. Typowanie do nagród nauczycieli osiągających wyróżniające wyniki w pracy z uczniem zdolnym	Dyrekcja, rada pedagogiczna,	

Działalność biblioteki szkolnej

1. Biblioteka szkolna jest interdyscyplinarną pracownią szkolną, służącą realizacji potrzeb dydaktyczno-wychowawczych szkoły, doskonaleniu warsztatu pracy nauczyciela oraz popularyzowaniu wiedzy pedagogicznej wśród uczniów.
2. Użytkownikami biblioteki szkolnej są uczniowie, nauczyciele oraz pracownicy administracji i obsługi zatrudnieni w szkole.
3. Zadania biblioteki:
gromadzenie, przechowywanie, opracowywanie zbiorów bibliotecznych
obsługa użytkowników poprzez udostępnienie zbiorów oraz prowadzenie działalności informacyjnej
zaspokajanie zgłaszanych przez użytkowników potrzeb czytelniczych i informacyjnych
przysposabianie uczniów do samokształcenia poprzez działania na rzecz przygotowania uczniów do korzystania z różnych mediów, źródeł informacji i bibliotek
rozbudzanie zainteresowań czytelniczych uczniów, kształtowania ich kultury czytelniczej oraz zaspokajanie potrzeb kulturalno-rekreacyjnych
pełnienie funkcji ośrodka informacji o materiałach dydaktycznych gromadzonych w szkole
4. Lokal biblioteki jest organizowany tak, by właściwie przebiegało gromadzenie i opracowanie zbiorów oraz korzystanie z nich na miejscu.
5. Organizacja biblioteki. Zadania nauczyciela bibliotekarza.
 - 5.1. Biblioteką szkolną kieruje nauczyciel bibliotekarz.
 - 5.2. Zbiory biblioteki obejmują dokumenty piśmiennicze i niepiśmiennicze niezbędne do realizacji zadań dydaktyczno-wychowawczych szkoły.
 - 5.3. Oprócz zadań wynikających z zapisów w pkt. 3 nauczyciel bibliotekarz:
informuje na podstawie prowadzonej statystyki o poziomie czytelnictwa w poszczególnych klasach
prowadzi różnorodne formy upowszechniania czytelnictwa, zgodnie z planem pracy na rok szkolny
współpracuje z rodzicami informując poprzez wychowawców na zebraniach rodzicielskich o stanie czytelnictwa uczniów
współpracuje z innymi bibliotekami w celu ustalenia polityki gromadzenia zbiorów, wymiany materiałów informacyjnych
 - 5.4. W zakresie prac organizacyjno-technicznych bibliotekarz:
 - 5.4.1 gromadzi zbiory zgodnie z potrzebami
 - 5.4.2 prowadzi ewidencję i opracowuje zbiory zgodnie z przepisami
 - 5.4.3 dokonuje selekcji zbiorów wg przepisów
 - 5.4.4 prowadzi warsztat informacyjny biblioteki – katalogi i kartoteki
 - 5.4.5 prowadzi określoną przepisami dokumentację biblioteki
 - 5.4.6 sporządza projekty rocznych planów pracy biblioteki

- 5.5. Godziny pracy biblioteki umożliwiają dostęp do jej zbiorów podczas zajęć lekcyjnych oraz w czasie przerw.
6. Dyrektor szkoły sprawuje bezpośredni nadzór nad działalnością biblioteki, a do jego obowiązków należy:
 - 6.1 zapewnienie właściwej obsady kadrowej
 - 6.2 zapewnienie lokalu, wyposażenie – warunkujących prawidłową pracę biblioteki, bezpieczeństwo i nienaruszalność mienia
 - 6.3 zapewnia realizację zadań dydaktyczno-wychowawczych biblioteki w oparciu o przyjęte w szkole rozwiązania dydaktyczno-wychowawcze (program wychowawczy, WSO, programy nauczania)
 - 6.4 zapewnia środki na gromadzenie zbiorów
 - 6.5 zarządza przeprowadzenie scontrum zbiorów oraz odpowiada za protokolarne przekazanie biblioteki w przypadku zmiany pracownika
 - 6.6 zatwierdza regulaminy biblioteczne
7. Użytkownicy korzystają ze zbiorów biblioteki zgodnie z regulaminem zatwierdzonym przez dyrektora szkoły i radę pedagogiczną.

ROZDZIAŁ XII **NAUCZYCIELE I INNI PRACOWNICY SZKOŁY**

§ 47

W szkole zatrudnieni są nauczyciele, pracownicy administracyjni i pracownicy obsługi.

§ 48

Nauczyciel prowadzi prace dydaktyczno-wychowawczą i opiekuńczą oraz odpowiada za jakość i wyniki tej pracy i bezpieczeństwo powierzonych jego opiece uczniów.

§ 49

Wychowawca w celu realizacji zadań:

1. Otacza indywidualną opieką wychowawczą każdego ze swoich wychowanków.
2. Planuje i organizuje wspólnie z uczniami i ich rodzicami
 - 2.1 różne formy życia zespołowego, rozwijając jednostki i integruje klasę;
 - 2.2 ustala treść i formę zajęć tematycznych na godzinach do dyspozycji wychowawcy;
 - 2.3 otacza opieką indywidualną każdego ze swoich wychowanków;
 - 2.4 współdziała z nauczycielami uczącymi w jego oddziale, uzgadniając z nimi i koordynując ich działanie wychowawcze wobec ogółu uczniów, a także wobec tych, którym jest potrzebna indywidualna opieka;

- 2.5 utrzymuje kontakt z rodzicami uczniów w celu poznania ich i ustalenia potrzeb opiekuńczo-wychowawczych ich dzieci;
- 2.6 współdziała z rodzicami tzn. okazuje im pomoc w ich działaniach wychowawczych wobec dzieci;
- 2.7 włącza rodziców w sprawy życia klasy i szkoły;
- 2.8 współpracuje z pedagogiem szkolnym.

§ 50

Wychowawca w pierwszym roku pracy z danym oddziałem jest zobowiązany do zapoznania się ze stanem zdrowia swoich wychowanków oraz warunkami socjalno-bytowymi.

Wychowawca zobowiązany jest do współpracy z pracownikami służby zdrowia przez cały okres pobytu ucznia w szkole.

§ 51

Wychowawca ma prawo i powinien (a szczególnie początkujący nauczyciel-wychowawca) korzystać w swej pracy z pomocy merytorycznej i metodycznej ze strony dyrekcji oraz rady pedagogicznej.

§ 52

Wychowawca jest zobowiązany do wykonywania następujących czynności administracyjnych:

1. Prowadzi dziennik lekcyjny, wypełnia odpowiednie tabele, wykonuje terminowo obliczenie frekwencji i klasyfikacji.
2. Zakłada i prowadzi arkusz ocen.
3. Wypełnia opinię o uczniu, bądź inne druki np. na obozy lub studia.
4. Prowadzi zeszyt wychowawcy.
5. Każdą przeprowadzoną rozmowę z rodzicem odnotowuje w dzienniku szkolnym (w uzasadnionych przypadkach wychowawca sporządza notatkę, a rodzic ją podpisuje).
6. Wypisuje świadectwo.
7. Wykonuje inne czynności administracyjne na polecenie dyrektora szkoły.

§ 53

1. Wychowawca jest animatorem życia zbiorowego oraz mediatorem i negocjatorem w rozstrzyganiu kwestii spornych między uczniami oddziału oraz między uczniami a dorosłymi.

2. Dyrektor szkoły powierza każdy oddział opiece wychowawczej jednemu z nauczycieli, uczącemu w tym oddziale zwanemu wychowawcą:
 - 2.1 dla zapewnienia ciągłości pracy wychowawczej i jej skuteczności pożądane jest, aby wychowawca prowadził swój oddział przez cały tok nauczania, chyba że zachodzą inne okoliczności;
 - 2.2 dopuszcza się możliwość zmiany wychowawcy na wniosek rodziców i uczniów po wyczerpaniu środków mediacyjnych Dyrektora i Rady Pedagogicznej (tryb postępowania w aneksie p. I).

§ 54

Obowiązki nauczyciela wobec ucznia

1. Nauczyciel szanuje godność ucznia jako osoby: akceptuje go, uznaje jego prawa, rozwija samodzielność myślenia i refleksyjność oraz pozwala mu wyrażać własne poglądy.
2. Nauczyciel pamięta, że pierwszymi i głównymi wychowawcami dzieci są rodzice, szanuje ich prawa oraz wspomaga w procesie wychowania.
3. Nauczyciel troszczy się o wszechstronny i harmonijny rozwój ucznia w sferze intelektualnej, duchowej, moralnej, estetycznej, fizycznej oraz społecznej.
4. Nauczyciel poprzez działania pedagogiczne wspomaga ucznia w procesie integralnego rozwoju, motywuje do współuczestnictwa i współtworzenia tego procesu.
5. Nauczyciel pobudza ucznia do odkrywania wewnętrznych źródeł jego twórczych możliwości i zdolności oraz inspiruje i pomaga w poszukiwaniu i wyborze tego, co dobre dla jego rozwoju i doskonalenia osobowego.
6. Nauczyciel uczy zasad kultury osobistej oraz wpływu na kształtowanie postaw prorodzinnych ucznia.
7. Nauczyciel wychowuje ucznia do odpowiedzialności za własne czyny i ponoszenia konsekwencji dokonanych wyborów.
8. Stosunek nauczyciela do ucznia powinna cechować życzliwość, wyrozumiałość i cierpliwość, a jednocześnie stanowczość i konsekwencja w stosowaniu ustalonych kryteriów wymagań.
9. Nauczyciela obowiązuje obiektywizm, sprawiedliwość, bezinteresowność i szacunek w traktowaniu i ocenianiu każdego ucznia bez względu na okoliczności.
10. Nauczyciela obowiązują poprawne relacje interpersonalne z uczniami i ich rodzicami.
11. Nauczyciel nie wykorzystuje dla własnych korzyści swojej pozycji zawodowej w stosunku do ucznia i jego rodziców. Nie wolno mu stosować wobec ucznia wyzwisk, drwin, ośmieszania, kar cielesnych, szantażu lub nacisku psychicznego.
12. Jednym z zadań nauczyciela jest ukazywanie zagrożeń płynących z nałogów, patologii społecznych.
13. Nauczycielowi nie wolno rozpowszechniać negatywnych informacji o uczniu i jego środowisku rodzinnym, ani ujawniać powierzonych mu w zaufaniu tajemnic, z wyjątkiem sytuacji wyższej konieczności np. gdy wymaga tego dobro ucznia lub szkoły.

14. Niedopuszczalne jest włączenie uczniów do takich protestów i strajków, których celem byłaby obrona partykularnych interesów nauczycieli. Możliwe są jedynie publiczne wystąpienia w obronie honoru i godności własnego narodu.

§ 55

Szkoła może przyjmować słuchaczy zakładów kształcenia nauczycieli oraz studentów szkół wyższych kształcących nauczycieli na praktyki pedagogiczne (nauczycielskie) na podstawie pisemnego porozumienia zawartego pomiędzy dyrektorem szkoły lub za jego zgodą z poszczególnymi nauczycielami, z zakładem szkolenia nauczycieli lub wyższą uczelnią.

ROZDZIAŁ XIII **UCZNIOWIE SZKOŁY**

§ 56

Prawa ucznia

Uczeń ma prawo do:

1. Właściwie zorganizowanego procesu kształcenia zgodnie z zasadami higieny pracy umysłowej.
2. Opieki wychowawczej i warunków pobytu w szkole zapewniających bezpieczeństwo, ochronę przed wszelkimi formami przemocy fizycznej bądź psychicznej oraz ochronę i poszanowanie jego godności.
3. Korzystania z pomocy stypendialnej bądź doraźnej określonej odrębnymi przepisami.
4. Swobody wyrażania myśli i przekonań w szczególności dotyczących życia szkoły, a także światopoglądowych i religijnych jeśli nie narusza to dobra innych osób.
5. Przedstawiania wychowawcy klasy, dyrektorowi szkoły, pedagogowi szkolnemu, psychologowi, nauczycielom swoich problemów oraz uzyskania od nich pomocy, odpowiedzi.
6. Poszanowania godności własnej w sprawach rodzinnych i osobistych.
7. Rozwijania zainteresowań, zdolności talentów.
8. Sprawiedliwej, obiektywnej i jawnej oceny oraz ustalonych sposobów kontroli postępów w nauce.
9. Pomocy w przypadku trudności w nauce.
10. Korzystania z poradnictwa psychologiczno-pedagogicznego.
11. Korzystania z pomieszczeń szkolnych, sprzętu, środków dydaktycznych, księgozbioru, biblioteki podczas zajęć pozalekcyjnych.
12. Wpływania na życie szkoły przez działalność samorządową oraz zrzeszanie się w organizacjach działających w szkole.

13. Rozwijania swoich zainteresowań i pogłębiania wiedzy poprzez uczestnictwo we wszystkich zajęciach pozalekcyjnych i imprezach artystycznych organizowanych przez klasę, szkołę i pozaszkolne jednostki kulturalne.
14. Uczeń ma prawo reprezentować szkołę na zewnątrz w konkursach, olimpiadach, przeglądach, zawodach i innych imprezach zgodnie ze swoimi zainteresowaniami i możliwościami.
15. Decydowanie o składzie Samorządu Uczniowskiego poprzez głosowanie w demokratycznych wyborach.
16. Uczestniczenia w obradach Rady Pedagogicznej za pośrednictwem przewodniczącego Samorządu Uczniowskiego, jego zastępcy w części dotyczącej spraw uczniowskich.
17. Odwołania się od oceny semestralnej lub rocznej do Dyrektora Szkoły za pośrednictwem rodziców, Samorządu Uczniowskiego, wychowawcy.
18. Uczeń i jego rodzice lub prawni opiekunowie mają prawo do zapoznania się z korektą prac pisemnych na terenie szkoły (nie wydaje się kserokopii).
19. Do odpoczynku w przerwach międzylekcyjnych i wynikających z organizacji roku szkolnego.
20. Do pomocy nauczyciela, gdy uczeń nie radzi sobie z opanowaniem materiału na skutek długotrwałej choroby.
21. Uczeń ma prawo i obowiązek do poznania historii szkoły.
22. (dodano) W przypadku uznania przez ucznia, że jego prawa zostały naruszone, może się on odwołać do Dyrekcji Szkoły lub organu nadzorującego. Uczeń, bądź jego prawni opiekunowie mogą złożyć skargę kierowaną do Dyrektora nie później niż tydzień po zaistnieniu przypadku naruszenia prawa ucznia. Adresat skargi przedstawia ją Radzie Pedagogicznej, która po rozpatrzeniu podejmuje stosowną uchwałę. Uczeń otrzymuje wyjaśnienie w terminie do dwóch tygodni od daty złożenia wniosku.

§ 57

Obowiązki ucznia

Uczeń ma obowiązek:

1. Podstawowym obowiązkiem każdego ucznia jest rzetelne uczestnictwo w zajęciach szkolnych, systematyczna nauka i praca nad własnym rozwojem.
2. Nie palić tytoniu, nie pić alkoholu, nie zażywać narkotyków.
3. Dbać o czystość mowy ojczystej.
4. Przestrzegać norm życia społecznego w kontaktach z kolegami, nauczycielami i innymi pracownikami szkoły.
5. Ubierać się w strój schludny, skromny i czysty w stonowanych kolorach. Strój i wygląd ucznia nie może przeszkadzać w zajęciach szkolnych jemu samemu oraz innym uczniom nauczycielom ani naruszać godności szkoły jako miejsca naszej wspólnej pracy. Nie wolno ubierać się wyzywająco i nieskromnie. W szkole nie można nosić nakryć głowy.

Obowiązuje bezpieczne obuwie zmienne. Podczas uroczystości szkolnych uczniowie noszą strój odświętny: dziewczęta – biała bluzka, czarna lub granatowa spódnica lub spodnie, chłopcy – biała koszula, krawat, ciemne spodnie, sweter lub garnitur.

Elementem stroju odświętnego jest tarcza.

6. Godnie zachowywać się poza szkołą.
7. Szanować godność osobistą drugiego człowieka.
8. Usprawiedliwić nieobecność na zajęciach lekcyjnych w ciągu tygodnia po powrocie do szkoły. Usprawiedliwienie musi znajdować się w zeszyte usprawiedliwień.
9. Sumiennie wywiązywać się z przydzielonych zadań.
10. Uczniowi nie wolno w czasie zajęć lekcyjnych korzystać z telefonów komórkowych i innych urządzeń elektronicznych (procedura w aneksie)
11. Przestrzegać higieny osobistej, dbać o zdrowie własne i swoich kolegów.
12. Przestrzegać przepisów BHP.
13. Posiadać legitymację szkolną.
14. W przypadku powstania szkody z winy ucznia koszty jej naprawy ponoszą rodzice.
15. Uczniowie, którzy spowodowali szkodę są zobowiązani do jej naprawienia i pokrycia kosztów w całości.
16. Uczeń zobowiązany jest do postępowania w każdym miejscu zawsze zgodnie z prawem i przyjętymi zasadami społecznymi jak i też wewnętrznymi przepisami szkolnymi.
17. Na terenie szkoły obowiązuje kategoryczny zakaz posiadania wszelkich przedmiotów i narzędzi stanowiących źródło zagrożenia dla zdrowia i życia.
18. Uczeń zobowiązany jest do zachowania zasad bezpieczeństwa na imprezach szkolnych, w trakcie wyjść zbiorowych, imprez sportowych i innych.
19. Zabrania się uczniom opuszczania terenu szkoły podczas zajęć lekcyjnych i przerw.

§ 58

Zasady nagradzania i karania uczniów

1. Uczeń może być wyróżniony następującymi nagrodami:
 - pochwała wychowawcy udzielana indywidualnie lub na forum klasy
 - pochwała Samorządu Klasowego
 - pochwała Dyrektora Szkoły
 - udział w pocście sztandarowym
 - nagroda rzeczowa, dyplom uznania lub puchar
 - list pochwalny dla ucznia lub rodziców
2. Nagrody mogą być przyznawane na wniosek Samorządu lub Rady Pedagogicznej.
3. Uczeń może być ukarany:
 - obniżeniem oceny zachowania
 - udzieleniem nagany w obecności klasy
 - obowiązkiem wykonania określonej pracy społeczno-użytecznej na rzecz szkoły
 - zawieszeniem uczestnictwa w zajęciach pozalekcyjnych

przeniesieniem do innej klasy
przeniesieniem do innej szkoły
usunięciem ze szkoły na podstawie uchwały Rady Pedagogicznej, która może być podjęta po konsultacjach z zespołem wychowawczym

4. Zawieszenie ucznia w zajęciach obowiązkowych nie może trwać dłużej niż 7 dni. Uczeń, któremu została udzielona kara może się odwoływać do zastosowania kary w ciągu 7 dni do Dyrektora Szkoły poprzez zespół wychowawczy. Obowiązkowo pedagog szkolny i psycholog sprawują szczególnie intensywną opiekę wychowawczo-opiekuńczą. Po okresie pierwszego semestru informują zespół wychowawczy o postępowaniu ucznia.
[skreślony]
5. Za rażące naruszenie zasad współżycia społecznego i porządku szkolnego może być skreślony z listy uczniów, a w szczególności:
za rażące niestosowanie się do statutu szkoły, negatywne wyniki w nauce, spowodowane nieodpowiednim stosunkiem do obowiązków szkolnych, nagminne wagarowanie;
za wszelkie formy agresji skierowanej w stosunku do nauczycieli, uczniów i innych pracowników szkoły;
za udowodnioną działalność przestępczą np.:
spowodowanie bójki, w wyniku której nastąpiło uszkodzenie ciała lub długotrwały uszczerbek na zdrowiu,
rozboje,
kradzieże i włamania,
łamanie ustawy antyalkoholowej i antynikotynowej,
szerzenie narkomanii (rozprowadzanie narkotyków),
znęcanie się nad uczniami,
czyny nieobyczajne,
działalność w rażący sposób naruszająca zasady tolerancji światopoglądowej, religijnej, rasowej i kulturowej,
celowe zniszczenie sprzętu lub szkolnych pomieszczeń itp.
- 5.4. Skreślenie ucznia z listy uczniów stosowane jest przez Dyrektora Szkoły na podstawie uchwały Rady Pedagogicznej.

§ 59

Decyzję o skreśleniu ucznia otrzymuje na piśmie; jeśli nie jest pełnoletni, decyzję otrzymują rodzice.

§ 60

Dyrektor Szkoły może zawiesić wykonanie kary nie dłużej niż na pół roku, jeśli uczeń uzyska poręczenie nauczyciela, Samorządu Uczniowskiego lub Oddziałowej Rady Rodziców.

§ 61

Uczeń lub jego rodzice mają prawo odwołać się od niesłusznej ich zdaniem kary do Dyrektora Szkoły w ciągu 14 dni od dnia powiadomienia o karze. Dyrektor Szkoły rozstrzyga odwołanie w porozumieniu z Radą Pedagogiczną.

§ 62

W przypadku umyślnego zniszczenia sprzętu lub mienia szkolnego przez ucznia, odpowiedzialność materialną ponoszą jego rodzice (lub opiekunowie) i są zobowiązani do wyrównania strat. Dyrekcja szkoły może dochodzić egzekwowania ewentualnych kwot za poniesione straty w drodze administracyjnej lub sądowej.

§ 63

Szkoła realizuje cele statutowe posiadając odpowiednie pomieszczenia:

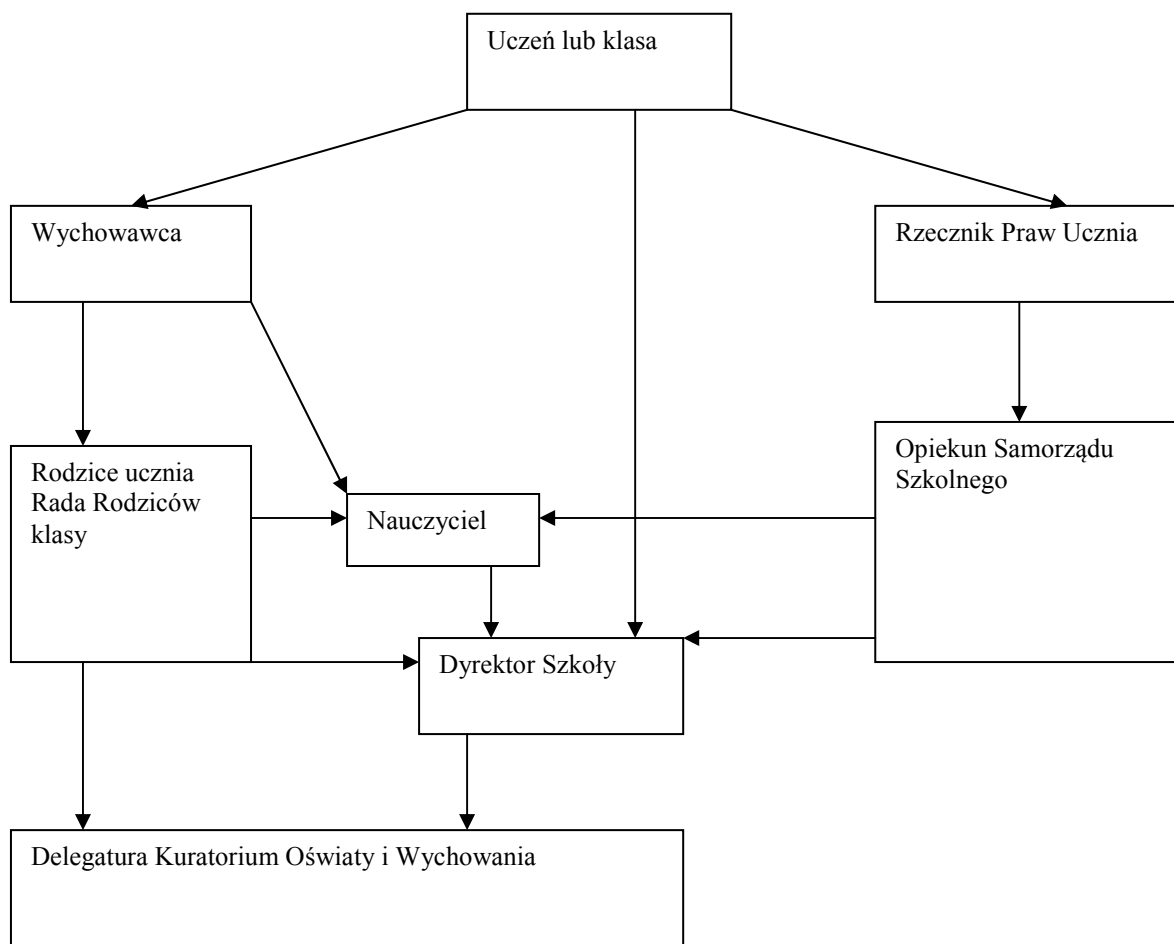
1. 24 izby lekcyjne
2. 2 sale gimnastyczne
3. pływalnia
4. 1 siłownia
5. boisko asfaltowe
6. biblioteka i czytelnia
7. gabinet lekarski
8. 6 pomieszczeń administracyjnych
9. archiwum
10. szatnie
11. świetlica
12. kuchnia i jadalnia
13. izba pamięci

ROZDZIAŁ XIV

DROGA POSTĘPOWANIA W PRZYPADKU KONFLIKTU

Droga postępowania w przypadku konfliktu uczeń-nauczyciel, klasa-nauczyciel (w tym przypadku przedstawicielem klasy jest przewodniczący klasy).

Konflikt Uczeń – Nauczyciel



1. W przypadku zaistnienia konfliktu uczeń (lub przewodniczący klasy) zwraca się bezpośrednio do swojego wychowawcy, który jest zobowiązany do podjęcia działań w celu rozwiązania konfliktu.
 - 1.1. Dopuszcza się również zwrócenie się bezpośrednio do Rzecznika Praw Ucznia z pominięciem wychowawcy. Rzecznik Praw Ucznia podlega bezpośrednio Opiekunowi Samorządu Szkolnego, który zobowiązany jest dążyć do rozwiązania konfliktu.
2. Zarówno wychowawca jak i Opiekun Samorządu Szkolnego oraz Rodzice ucznia (jeśli są zaangażowani w sprawę) mają prawo do uzyskania informacji i stanowiska nauczyciela – jako strony konfliktu.

- 2.1. Nauczyciel jest zobowiązany do zajęcia stanowiska w sprawie konfliktu i poświadczenia o nim Wychowawcy, Opiekuna Samorządu oraz Rodziców, jeśli uczestniczą w negocjacjach.
3. Wychowawca lub Opiekun Samorządu Szkolnego oraz Rodzice, a także Nauczyciel uczestniczący w sporze, w przypadku nie rozwiązania konfliktu zwracają się do Dyrektora Szkoły, który zapoznając się ze stanowiskiem stron, w drodze negocjacji ustala sposób rozwiązania sprawy.
4. W przypadku niemożności rozwiązania konfliktu przez Dyrektora Szkoły, zarówno Dyrektor jak i Rodzice po podjęciu odpowiedniej procedury administracyjnej zwracają się do Delegatury Kuratorium Oświaty i Wychowania, która podejmuje odpowiednie kroki.
5. W przypadku konfliktu ucznia (lub klasy) z Wychowawcą, jako strona konfliktu zwracać się może przez Rzecznika Praw Ucznia do Opiekuna samorządu lub w uzasadnionych przypadkach bezpośrednio do Dyrektora. Może się to odbywać z udziałem Rodziców Ucznia (lub Rady Rodziców klasy).
6. Nauczyciel uczestniczący w sporze ma prawo odwołania się (także pisemnie) od niekorzystnych dla siebie decyzji do Dyrektora, a w szczególnych przypadkach do Delegatury Kuratorium Oświaty i Wychowania.
7. W wypadku nie osiągnięcia porozumienia w trakcie negocjacji strony konfliktu są zobowiązane uzasadnić na piśmie swoje stanowiska.

ROZDZIAŁ XV **INNA DOKUMENTACJA**

§ 64

1. Szkoła prowadzi księgę uczniów i księgę ocen.
2. Wpisów w księdze uczniów dokonuje się chronologicznie wg dat przyjęcia uczniów do szkoły.
3. Szkoła prowadzi dla każdego oddziału dziennik lekcyjny, w którym dokumentuje się przebieg nauczania w danym roku szkolnym.
4. Do dziennika lekcyjnego wpisuje się w porządku alfabetycznym nazwiska i imiona uczniów, daty, miejsca urodzenia i adresy zamieszkania, imiona i nazwiska rodziców (prawnych opiekunów) oraz adresy ich zamieszkania, tygodniowy plan zajęć edukacyjnych, oceny i zaliczenia uzyskane przez uczniów z poszczególnych zajęć edukacyjnych, oceny z zachowania, wyniki sprawdzianów, przeprowadzone hospitacje.
5. Fakt przeprowadzonych zajęć edukacyjnych i hospitacji potwierdza się podpisem.
6. Szkoła prowadzi dla każdego ucznia przez okres jego nauki w danej szkole arkusz ocen. Wzór arkusza ocen określają odrębne przepisy. W arkuszu ocen zamieszcza się również adnotacje o wydaniu świadectwa ukończenia szkoły i jego odpisu oraz duplikatów, zezwolenia na indywidualny tok lub program nauki, sporządzenia odpisu arkusza ocen

oraz wpisuje się datę oraz przyczynę opuszczenia szkoły przez ucznia, w przypadku przejścia ucznia do innej szkoły przysyła się do tej szkoły odpis z arkusza ocen.

§ 65

Podstawą organizacji nauczania w danym roku szkolnym jest projekt organizacji szkoły opracowany przez dyrektora na podstawie ramowego planu nauczania i planu pracy szkoły uchwalonego przez Radę Pedagogiczną i zatwierdzonego przez KO i Urząd Miasta.

§ 66

Organizacja zajęć edukacyjnych obowiązkowych i pozalekcyjnych określa tygodniowy rozkład zajęć ustalony zgodnie z podstawowymi wymogami zdrowia i higieny na podstawie arkusza organizacyjnego szkoły na dany rok szkolny.

§ 67

Zakres zadań innych pracowników szkoły nie będących nauczycielami określają odrębne przepisy. Zakres obowiązków określa Dyrektor Szkoły. Zakresy obowiązków tych pracowników winny być złożone w teczkach akt osobowych.

§ 68

Organy szkoły wymienione w § 2 współdziałają i porozumiewają się ze sobą zgodnie z regulaminem swojej działalności. Osobą koordynującą i pośredniczącą w działalności tych organów jest dyrektor szkoły. Statut szkoły gwarantuje każdemu z organów wewnętrznych możliwość swobodnego działania i podejmowania decyzji w ramach kompetencji określonych w uchwalonych przez siebie regulaminach zgodnych ze statutem szkoły.

ROZDZIAŁ XVI **POSTANOWIENIA KOŃCOWE**

§ 69

Szkoła używa pieczęci zgodnie z odrębnymi przepisami.

§ 70

Szkoła posiada własny:

1. sztandar
2. patrona
3. godło
4. ceremoniał szkolny:
 - 4.1 Formy szkolnego ceremoniału:
 - 4.1.1 Na uroczystościach szkolnych obowiązuje strój odświętny.
 - 4.1.2 Na uroczystościach szkolnych – rozpoczęcie roku szkolnego, ślubowanie klas pierwszych, rozdanie świadectw maturalnych, zakończenie roku szkolnego oraz na uroczystościach miejskich występuje poczet sztandarowy.
 - 4.1.3 Każdego roku następuje uroczyste przekazanie sztandaru szkoły w czasie uroczystości wręczenia świadectw ukończenia szkoły.
 - 4.1.4 Poczet sztandarowy wybierany jest każdego roku w czasie Rady Pedagogicznej klasyfikacyjnej klas trzecich, przez Radę Pedagogiczną w jawnym głosowaniu.
 - 4.1.5 Chorąży przekazujący sztandar wypowiada następujące słowa Roty: „Przekazujemy Wam sztandar szkoły, symbol jej chlubnych tradycji, stworzonych wysiłkiem serc i umysłów wielu pokoleń „trauguciaków”. Nieście go dalej, pamiętając, że jest to zaszczyt, ale i obowiązek”. Przyjmujący sztandar nowy chorąży również wypowiada określone słowa Roty: „Świadomi doniosłości chwili, przyjmujemy od Was sztandar szkoły. Obiecujemy okazać się godnymi kontynuatorami chlubnych tradycji Liceum Traugutta. Będziemy strzec honoru szkoły, walczyć o pierwszeństwo w nauce, zrobimy wszystko, aby imię Liceum Traugutta cieszyło się jak dotychczas, zasłużoną sławą”.
 - 4.1.6 Wszystkie większe uroczystości szkolne, mające charakter podniosły (rozpoczęcie i zakończenie roku szkolnego, uroczyste wręczenie świadectw maturalnych) oraz większe imprezy patriotyczne, rozpoczynają się wprowadzeniem pocztu sztandarowego i odśpiewaniem hymnu narodowego.
 - 4.1.7 Uczniowie klas pierwszych na inauguracji nowego roku szkolnego składają następujące ślubowanie:

„Tobie Ojczyzno, Rzeczpospolita Polska, która wyrosłaś z marzeń wielu pokoleń, z trudu, walki i krwi najlepszych synów Twego narodu, pełnych poświęcenia patriotów. Ślubujemy dzisiaj:
poświęcić wszystkie siły naszych rąk i umysłów, wszystkie porywy serc naszych – abyś rosła, kwitła i piękniała.
Ślubujemy Tobie Ojczyzno.
Ślubujemy strzec jak żrenicy oka Twej niepodległości, siły i honoru. Ślubujemy Tobie Ojczyzno.
Tobie Ojczyzno, którą wskrzeszali z wojennych zniszczeń pokolenia Polaków – ślubujemy uczynić wszystko, abyś była zawsze krajem sprawiedliwości, wolności, tolerancji i demokracji, ojczyzną wszystkich Polaków.
Ślubujemy Tobie Ojczyzno.

Ślubujemy pracować mądrze i wytrwale, uczyć się wszystkiego co dobre, szlachetne, uczciwe i pożyteczne. Ślubujemy pomnażać dziedzictwo naszych Ojców, dbać o tradycje, budować Polskę piękną, silną i szczęśliwą.
Ślubujemy Tobie Ojczyzno.

§ 71

Zgodnie z obowiązującymi przepisami szkoła może wydać duplikat świadectwa dojrzałości i legitymacji szkolnej. W celu uzyskania duplikatu należy uiścić kwotę pieniężną określoną odrębnymi przepisami.

§ 72

1. Szkoła prowadzi i przechowuje dokumentację zgodnie z odrębnymi przepisami.
2. Zasady prowadzenie przez szkołę gospodarki finansowej i materiałowej określają odrębne przepisy.

§ 73

1. (dodano ust 1, zmieniono numerację pozostałych ustępów tego paragrafu) Skargi i wnioski przyjmowane są codziennie w godzinach pracy placówki. Rozpatrywane są przez dyrektora placówki zgodnie z przepisami Kodeksu postępowania administracyjnego.
2. W zakresie nieuregulowanym w statucie do zasad działania szkoły stosuje się przepisy dotyczące placówek oświatowych.
3. Statut szkoły jest dokumentem otwartym, może być uzupełniony bądź zmieniony w treści poszczególnych paragrafów na wniosek jednego z organów szkoły po pozytywnym zaopiniowaniu przez Radę Pedagogiczną.
4. Wersję jednolitą statutu sporządza się po wprowadzeniu zmian, nie częściej jednak niż raz na semestr.

ANEKS

I. Tryb postępowania w przypadku wystąpienia rodziców lub uczniów z wnioskiem o zmianę nauczyciela lub wychowawcy:

1. Wniosek rodziców zostaje uchwalony na protokołowanym zebraniu w obecności co najmniej 3/5 rodziców w głosowaniu tajnym, zwykłą większością głosów. Podobne zasady dotyczą uczniów. Zebranie uczniów odbywa się pod opieką poproszonego o to nauczyciela i ewentualnie jednego z rodziców, wchodzącego w skład trójki klasowej.
2. Dyrektor liceum jest zobowiązany do przeprowadzenia postępowania wyjaśniającego i poinformowania zainteresowanych o zajęтым stanowisku w terminie 14 dni od otrzymania wniosku.
3. Dyrektor szkoły dokładnie zapoznaje się z zasadnością zarzutów, a po ich rozpoznaniu przeprowadza rozmowy z wnioskującymi, wychowawcą i/lub nauczycielami przedmiotu, w celu złagodzenia bądź uzgodnienia stanowisk,
4. Po stwierdzeniu słuszności zarzutów i niemożności uregulowania stosunków, Dyrektor szkoły zobowiązany jest do zmiany wychowawcy lub nauczyciela przedmiotu.

II. Procedura postępowania wobec ucznia, który posługuje się telefonem komórkowym w czasie lekcji lub ma ten telefon na ławce.

W czasie lekcji nie wolno wyjmować telefonu w żadnym celu. Telefon ma być wyłączony. Jeżeli nauczyciel stwierdzi łamanie przez ucznia tego zakazu, konfiskuje telefon, który przekazywany jest następnie pedagogowi szkolnemu lub zastępcy dyrektora do spraw wychowawczych. Od wyżej wymienionych osób telefon mogą odebrać tylko rodzice ucznia.

III. Procedura kontroli stroju

1. Od dnia 1 lutego 2007 w II LO im. R.Traugutta obowiązuje regulaminowy strój.
2. Strój regulaminowy to schludne ubranie, które nie odsłania dekoltów, pleców, brzuchów i bielizny.
3. W przypadku gdy uczeń nie jest właściwie ubrany:
 - a. nauczyciel odnotowuje ten fakt w dzienniku na stronach: 102 lub 103 poprzez wpisanie litery S i daty (np. S 24.02). Wychowawca udziela uczniowi pouczenia;
 - b. kolejny wpis o niewłaściwym stroju skutkuje udzieleniem upomnienia w obecności klasy oraz poinformowaniem rodziców;
 - c. uczeń, który trzykrotnie zjawił się w szkole niewłaściwie ubrany jest zobowiązany do wykonania pracy porządkowej na rzecz szkoły. Pracę należy wykonać do końca

tygodnia. Uczeń zobowiązany jest do zgłoszenia się do pedagoga szkolnego na rozmowę.

4. Dwukrotne pojawienie się w szkole w niewłaściwym stroju uniemożliwia uzyskanie wzorowej oceny z zachowania. Jeżeli zdarzy się to pięć razy, skutkuje to obniżeniem oceny z zachowania o jedną.
5. Wychowawcy regularnie sprawdzają, czy uczniowie są na terenie szkoły ubrani regulaminowo.

IV. Procedury postępowania nauczycieli w przypadku przyłapania ucznia na paleniu papierosów.

Jeżeli uczeń pali papierosy na terenie szkoły lub poza nią w trakcie zajęć organizowanych przez szkołę i zostanie przyłapany przez nauczyciela obowiązuje następująca procedura:

1. Jeżeli uczeń zostaje złapany po raz **pierwszy**, nauczyciel powiadamia o tym fakcie wychowawcę klasy oraz pedagoga szkolnego. Wychowawca wzywa do szkoły rodziców ucznia. Wychowawca udziela upomnienia uczniowi podczas lekcji wychowawczej, w obecności całej klasy. Upomnienie wpisuje się do zeszytu zwolnień i uczeń je podpisuje. Uczeń musi przygotować lekcję wychowawczą dot. szkodliwości nikotyny dla człowieka i jego otoczenia lub napisać referat na ten temat (nie może on być kopią pracy z Internetu). Czas trwania i formę tych zajęć uzgadnia z wychowawcą. Uczeń złapany po raz pierwszy nie może uzyskać z zachowania oceny **wzorowej**.
2. Jeżeli uczeń zostaje złapany po raz **drugi**, nauczyciel powiadamia o tym fakcie wychowawcę klasy oraz pedagoga szkolnego oraz dyrekcję szkoły. Wychowawca wzywa do szkoły rodziców ucznia. Wychowawca udziela upomnienia uczniowi w obecności rodziców i dyrektora szkoły, a następnie podczas lekcji wychowawczej informuje o tym klasę. Uczeń zobowiązany jest do: zgłoszenia się do pedagoga szkolnego na rozmowę oraz wykonania pracy społeczno – użytecznej, o wymiarze i rodzaju której decyduje wychowawca lub pedagog. Uczeń złapany po raz drugi ma **obniżoną ocenę z zachowania** o jeden stopień, poniżej oceny wyjściowej (czyli dobrej).
3. Jeżeli uczeń zostaje złapany po raz **trzeci**, nauczyciel powiadamia o tym fakcie wychowawcę klasy oraz pedagoga szkolnego oraz dyrekcję szkoły. Wychowawca wzywa do szkoły rodziców ucznia, informuje ich o konieczności zgłoszenia do specjalistycznej placówki w celu udzielenia uczniowi pomocy w wyjściu z nałogu. Brak podjęcia działań mających na celu pomoc dziecku w wyjściu z nałogu zostanie zgłoszony do sądu rodzinnego. Dyrektor udziela uczniowi nagany. Uczeń złapany po raz trzeci ma **obniżoną ocenę z zachowania** do oceny **nagannej**.
4. Kolejne przypadki łamania zakazu palenia oraz zaniechanie podjęcia terapii dla osób uzależnionych od nikotyny kwalifikują ucznia do relegowania ze szkoły.

V. Procedury kontroli zmiany obuwia

1. Od dnia 1 listopada w II LO im. R.Traugutta obowiązuje obuwie zmienne.
2. Po przyjsciu do szkoły należy natychmiast zmienić obuwie. Na terenie szkoły obowiązuje kategoriyczny zakaz noszenia butów na wysokim obcasie (tzw. szpilek), ciężkich butów typu: trapey, glany, kozaki.
3. Každy nauczyciel na pierwszej godzinie lekcyjnej zobowiązany jest sprawdzić, czy uczniowie zmienili obuwie.
4. W przypadku gdy uczeń nie zmienil obuwia:
 - I. nauczyciel odsyla ucznia do szafki w celu zmiany obuwia. Po powrocie do klasy uczeń w dzienniku ma odnotowane spóźnienie;
 - II. jezeli uczeń nie posiada obuwia zmiennego w szkole, nauczyciel odnotowuje ten fakt w dzienniku na stronach: 102 lub 103 poprzez wpisanie litery B i daty (np. B 24.11). Wychowawca udziela uczniowi pouczenia;
 - III. kolejny wpis o braku zmiennego obuwia skutkuje udzieleniem upomnienia w obecności klasy oraz poinformowaniem rodziców;
 - IV. uczeń, który trzykrotnie nie dokonál zmiany obuwia jest zobowiązany do wykonania pracy porzàdkowej na rzecz szkoły. Pracę nalezy wykonać do końca tygodnia, w którym uczeń nie zmienil obuwia. Uczeń zobowiązany jest do zgłoszenia się do pedagoga szkolnego na rozmowę.
5. Dwukrotny brak obuwia zmiennego uniemożliwia uzyskanie wzorowej oceny z zachowania. Pięciokrotny brak obuwia skutkuje obniżeniem oceny z zachowania o jedną.
6. Wychowawcy regularnie sprawdzają, czy uczniowie posiadają na terenie szkoły obuwie na zmianę.

VI. REGULAMIN WYCIECZKI SZKOLNEJ

1. Należy zapoznać się z regulaminem wycieczki oraz bezwzględnie stosować się do zawartych w nich zapisów.
2. Uczestnicy wycieczki zobowiązują się do przestrzegania wszystkich poleceń wydanych przez opiekuna wycieczki.
3. Bezwzględnie należy zachowywać się w sposób kulturalny i zdyscyplinowany. Pamiętać o zasadzie: „Twoje zachowanie może mieć wpływ na bezpieczeństwo innych”
4. W czasie jazdy autokarem:
 - nie przemieszczać się i nie stać obok siedzeń
 - nie siadać tyłem do kierunku jazdy i na oparciach siedzeń
 - nie wyrzucać przedmiotów z pojazdu
 - nie hałasować
5. Uczestnicy wycieczki zobowiązują się do przestrzegania obowiązujących
6. w danych obiektach muzealnych i noclegowych regulaminów pobytu.
7. Uczestnicy wycieczki zobowiązują się dbać o czystość, ład i porządek w miejscach, w
8. których będą przebywać.
9. W każdym przypadku obowiązuje zakaz oddalania się od grupy bez zgody opiekuna wycieczki.
10. Wszelkie dolegliwości związane ze stanem zdrowia należy zgłosić opiekunowi wycieczki.
11. Należy informować opiekunów o sytuacjach niebezpiecznych, mogących zagrażać zdrowiu lub życiu uczestników wycieczki.
12. Bezwzględnie przestrzegać zasad BHP.
13. W trakcie wycieczki zabrania się palenia papierosów, spożywania alkoholu pod każdą jego postacią, zażywania narkotyków oraz innych środków odurzających.
14. Opiekun ma prawo do natychmiastowego usunięcia z wycieczki ucznia będącego pod wpływem alkoholu lub innych środków odurzających.
15. Za zniszczenia spowodowane przez uczestnika wycieczki materialnie odpowiadają jego rodzice.
16. Niewłaściwe zachowanie uczestników w czasie wycieczki będzie miało wpływ na roczną ocenę zachowania.